



**BEAMZ**  
**MADE**  
**EAZY**

V1.0

155.092 155.093  
155.095 155.096

**BTK050Z**  
**USER MANUAL**



# INDEX

## ENGLISH

PARTS OVERVIEW	4
INSTALLATION DRAWING	5
CONTROLL MENU	6
DMX CHANNELS	7
CCT / PROGRAM TABLES	9
PRODUCT OPERATION	10
WARNINGS	17

## NEDERLANDS

OVERZICHT ONDERDELEN	4
INSTALLATIETEKENING	5
MENUBEDIENING	6
DMX KANALEN	7
CCT / PROGRAMMATABELLEN	10
PRODUCTOPERATIE	11
WAARSCHUWINGEN	17

## DEUTSCH

TEILEÜBERSICHT	4
INSTALLATIONSZEICHNUNG	5
MENÜSTEUERUNG	6
DMX KANÄLE	7
CCT / PROGRAMMTABELLEN	10
PRODUKTOPERATION	12
WARNUNGEN	17

## ESPAÑOL

RESUMEN DE LAS PARTES	4
PLANO DE INSTALACIÓN	5
CONTROL DE MENÚ	6
CANALES DMX	7
TABLAS DE CCT/PROGRAMAS	10
OPERACIÓN DE PRODUCTO	13
ADVERTENCIAS	17

## FRANÇAIS

APERÇU DES PARTIES	4
PLAN D'INSTALLATION	5
CONTRÔLE DU MENU	6
CANAUX DMX	7
TABLEAUX DE PROGRAMME CCT	10
EXPLOITATION DU PRODUIT	14
AVERTISSEMENTS	17

## POLSKI

PRZEGLĄD CZĘŚCI	4
RYSUNEK INSTALACYJNY	5
MENU CONTROL	6
DMX KANAŁY	7
CCT / TABELA PROGRAMOWE	10
PRODUCT OPERATION	15
OSTRZEŻENIE	17

## ČEŠTINA

PŘEHLED ČÁSTÍ	4
INSTALAČNÍ VÝKRES	5
MENU CONTROL	6
DMX KANÁLY	7
TABULKY CCT / PROGRAMŮ	10
PRODUKTOVÁ OPERACE	16
VAROVÁNÍ	17

GB

NL

DE

ES

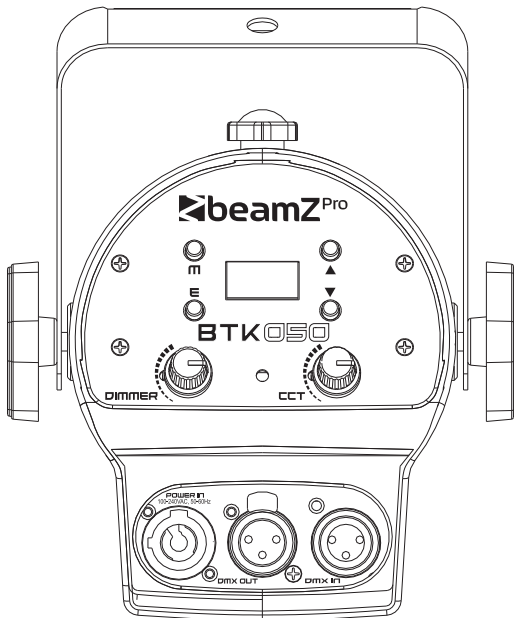
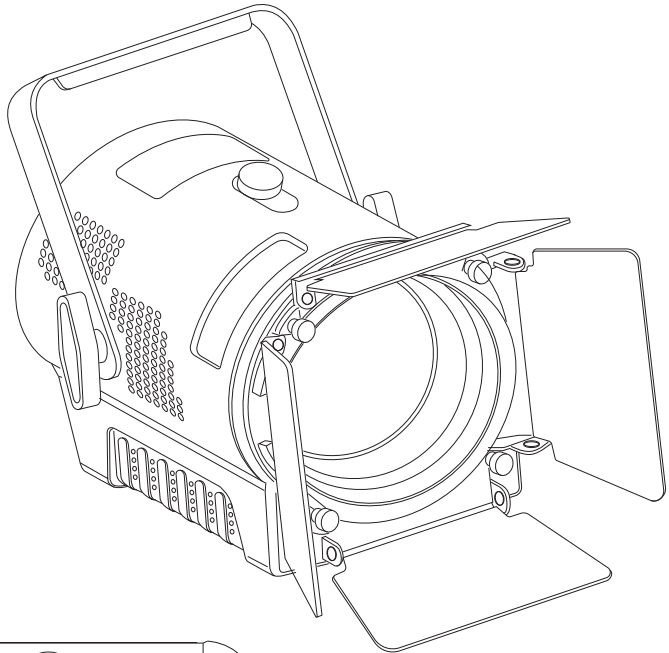
FR

PL

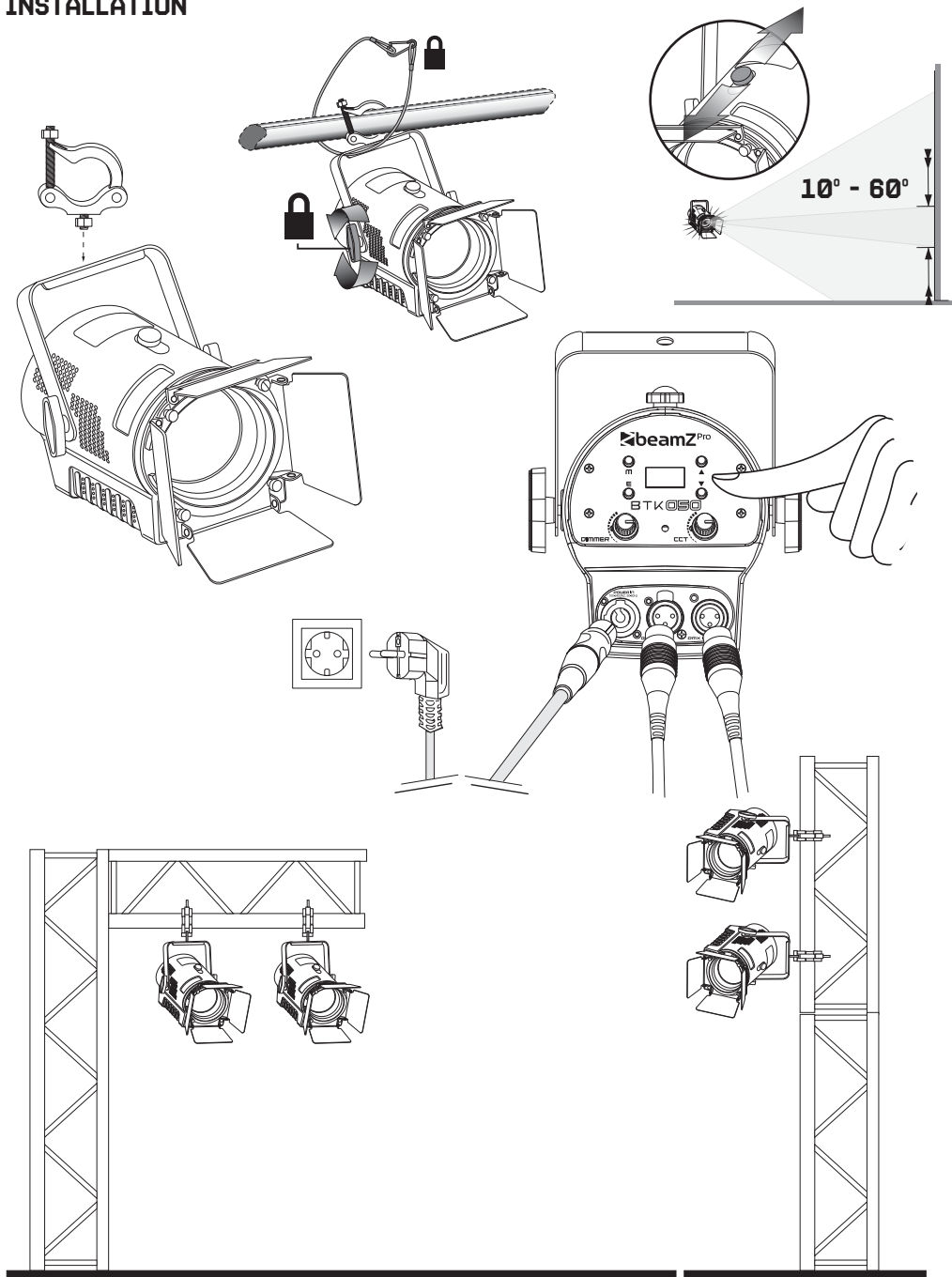
CZ



# PRODUCT OVERVIEW



# INSTALLATION



## CONTOL MENU

MENU	Parameter	Value / Option	Description
<b>Addr</b>	x001-x512		DMX address
<b>Rotary-DIM</b>	1.Bright	000-255	Dimming by manual knob
	2.CCT	2700K-6500K	Adjust color temperature by manual knob
<b>Bright</b>		000-255	Dimming by button
<b>CCT</b>		2700K-6500K	Adjust color temperature by button
<b>DmxKeep</b>	OFF		Release DMX when signal lost
	ON		Hold DMX when signal lost
<b>Back light</b>	OFF		OLED display back light off
	ON		OLED display back light on
<b>DmxPrio</b>	OFF		Set manual control function priority
	ON		Set DMX signal priority
<b>Dmx Mode</b>	2CH		2 DMX channels mode
	3CH		3 DMX channels mode
<b>Temp</b>	XX°C		Current temperature of LED source
<b>System inf</b>	1.SN	xxxx-x.x	Software name
	2.Ver	Vx.x	Software version
	5.Temp.	xx°C	Current temperature of LED source

## DMX CHANNELS

### 2 CHANNELS

Channel	Function	Value	Channels description
CH1	White Dimming	000	No function
		001-255	White dimming 0%-100%, from dark to bright
CH2	Warm White Dimming	000	No function
		001-255	Warm white dimming 0%-100%, from dark to bright

### 3 CHANNELS

Channel	Function	Value	Channels description
CH1	Master Dimmer	000	No function
		001-255	Master dimming 0%-100%
CH2	Color Temperature	000	No function
		001-255	Color temperature adjustment (warm to cool)
CH3	Strobe	000-009	No function
		010-254	Strobe from slow to fast
		255	No function

# PRODUCT OVERVIEW / INSTALLATION

**⚠ This product must be installed, maintained, and serviced only by an authorized and qualified electrician. Improper handling may result in electric shock, fire hazards, or equipment damage.**

To ensure the longevity and safe operation of the fixture:

Do not use the product in damp environments, areas with water leakage, or in locations where the ambient temperature exceeds 60°C. Do not install the product in locations that are unstable, loose, or subject to vibration or shaking. To avoid electric shock, all repairs or internal servicing must be carried out only by qualified professionals. During operation, the power supply voltage must remain within  $\pm 10\%$  of the rated value. Excessively high voltage will shorten the LED lifespan. Excessively low voltage may affect color stability and performance. Carefully read this manual before operating the product.

## LED Fixture Installation

LED fixtures may be installed horizontally, angled, or suspended upside down. When installing the fixture at an angle or in an inverted position, use the correct installation method to ensure stability and safety. Before positioning the fixture light (see Page 5), verify that the installation site and mounting surface are secure, stable, and capable of supporting the fixture's weight. For inverted or overhead installations, ensure that the fixture is firmly attached to the support structure and cannot slip or fall.

## ⚠ Mandatory Safety Cable

Always use a safety cable when installing the tube overhead. The cable must pass through both the mounting structure and the Tube light's designated safety attachment point to prevent the fixture from falling or sliding. During installation, adjustment, or testing, ensure no pedestrians or personnel pass underneath the working area.

## Regular Safety Inspections

Check the following periodically:

The safety cable is not worn or damaged.

All mounting hardware, including clamps and screws, remains tightened and secure.

## Signal Wire Connection (DMX)

Use an RS-485 compliant cable with the following specifications:

Shielded

120  $\Omega$  characteristic impedance

22–24 AWG (0,25–0,35mm<sup>2</sup>) cable

Low capacitance / low reactance

**⚠ The DMX-512 line must be terminated using a CX108 DMX terminator (3-pin or 5-pin; art.nr. 177.942 or 177.943). An unterminated DMX line can cause signal reflections that may lead to flickering, loss of control, or other communication faults.**

## Do not use microphone cables or cables with mismatched specifications.

Connections must be made using 3-pin or 5-pin XLR male/female connectors (minimum 1/4 W).

## DMX Mode

When using an external DMX controller, assign each fixture a DMX address between 001 and 512.

The fixture will respond to the incoming DMX control signal according to the assigned address and channel mode.

Ensure that no two fixtures share the same start address unless synchronized control is intended.

SYMPTOM	POSSIBLE CAUSE	SUGGESTED ACTION
No response from fixture.	No power. Internal fault.	Check mains power and connections. Disconnect power and contact authorized service.
Fixture powers on but does not respond.	Controller not connected or wrong mode selected. Faulty DMX cable or Ethernet connection. Missing DMX terminator (DMX mode).	Connect controller and select DMX or Art-Net mode. Check and replace cables if necessary. Install a 120 $\Omega$ terminator on the last fixture.
Fixture responds incorrectly.	Incorrect address or universe. Configuration or software issue.	Check DMX address or Art-Net universe settings. Reset fixture and check settings.
Light output cuts out.	Overheating. Internal fault.	Allow fixture to cool and ensure proper airflow. Disconnect power and contact authorized service.
Fixture shuts down or behaves erratically.	Incorrect mains voltage or frequency.	Check power supply matches fixture specifications.

## PRODUCTOVERZICHT / INSTALLATIE

**⚠ Dit product mag alleen worden geïnstalleerd, onderhouden en gerepareerd door een bevoegde en gekwalificeerde electricien. Onjuist gebruik kan leiden tot elektrische schokken, brandgevaar of schade aan het apparaat.**

Om de levensduur en veilige werking van de armatuur te waarborgen:

Gebruik het product niet in vochtige omgevingen, op plaatsen met waterlekage of waar de omgevingstemperatuur hoger is dan 60°C. Installeer het product niet op locaties die instabiel, los of onderhevig aan trillingen of schokken zijn. Om elektrische schokken te voorkomen, mogen alle reparaties of interne servicewerkzaamheden uitsluitend worden uitgevoerd door gekwalificeerde professionals. Tijdens gebruik moet de voedingsspanning binnen ±10% van de nominale waarde blijven. Te hoge spanning verkort de levensduur van de LED. Te lage spanning kan de kleurstabiliteit en prestaties beïnvloeden. Lees deze handleiding zorgvuldig door voordat u het product gebruikt.

### LED-armatuur Installatie

LED armaturen kunnen horizontaal, in een hoek of ondersteboven worden gemonteerd. Bij installatie in een hoek of omgekeerde positie moet de juiste montagemethode worden gebruikt om stabiliteit en veiligheid te garanderen. Controleer vóór het plaatsen van de armatuur (zie pagina 5) of de installatieplaats en het montageoppervlak stabiel, veilig en geschikt zijn om het gewicht van de armatuur te dragen. Bij omgekeerde of hangende installaties moet worden gecontroleerd dat de armatuur stevig is bevestigd en niet kan verschuiven of vallen.

### ⚠ Verplichte Veiligheidskabel

Gebruik altijd een veiligheidskabel wanneer de tube boven het publiek wordt geïnstalleerd. De kabel moet door zowel de draagconstructie als het veiligheidsbevestigingspunt van de armatuur worden geleid om te voorkomen dat de armatuur valt of wegglijdt. Tijdens installatie, afstelling of testen mogen zich geen personen onder het werkgebied bevinden.

### Regelmatige Veiligheidsinspecties

Controleer regelmatig:

De veiligheidskabel is niet versleten of beschadigd.

Alle montage materialen, waaronder klemmen en schroeven, zitten stevig vast.

### Signaalkabel (DMX) Aansluiten

Gebruik een RS-485 compatibele kabel met de volgende specificaties:

Af scherming

120 Ω karakteristieke impedantie

22-24 AWG (0,25-0,35 mm<sup>2</sup>) kabel

Lage capaciteit / lage reactantie

**⚠ De DMX-512 lijn moet worden afgesloten met een CX108 DMX terminator (3-pins of 5-pins; art.nr. 177.942 of 177.943). Een niet-afgesloten DMX-lijn kan signaalreflecties veroorzaken, wat kan leiden tot flikkeren, verlies van controle of andere communicatieproblemen.**

### Gebruik geen microfoonkabels of kabels met afwijkende specificaties.

Aansluitingen moeten worden gemaakt met 3-pins of 5-pins XLR male/female connectoren (minimaal 1/4 W).

### DMX-modus

Bij gebruik van een externe DMX-controller moet elke armatuur een DMX-adres krijgen tussen 001 en 512.

De armatuur reageert op het inkomende DMX-signaal volgens het toegewezen adres en het kanaalprofiel.

Zorg ervoor dat geen twee armaturen hetzelfde startadres gebruiken, tenzij synchrone bediening gewenst is.

SYMPTOOM	MOGELIJKE OORZAAK	AANBEVOLEN ACTIE
Geen reactie van het armatuur.	Geen voeding. Interne storing.	Controleer netspanning en aansluitingen. Koppel de voeding los en neem contact op met geautoriseerde service.
Armatuur schakelt in maar reageert niet.	Controller niet aangesloten of verkeerde modus geselecteerd. Defecte DMX-kabel of Ethernetverbinding. Ontbrekende DMX-terminator (DMX-modus). Onjuist adres of universe.	Sluit de controller aan en selecteer DMX- of Art-Net-modus. Controleer en vervang kabels indien nodig. Installeer een 120 Ω-terminator op het laatste armatuur. Controleer DMX-adres of Art-Net-universe-instellingen.
Armatuur reageert onjuist.	Configuratiewijziging of softwareprobleem.	Reset het armatuur en controleer de instellingen.
Lichtuitvoer valt weg.	Oververhitting. Interne storing.	Laat het armatuur afkoelen en zorg voor voldoende luchtcirculatie. Koppel de voeding los en neem contact op met geautoriseerde service.
Armatuur schakelt uit of gedraagt zich onregelmatig.	Onjuiste netspanning of frequentie.	Controleer of de voeding overeenkomt met de specificaties van het armatuur.

# PRODUKTÜBERSICHT/ INSTALLATION

**⚠ Dieses Produkt darf nur von einem autorisierten und qualifizierten Elektriker installiert, gewartet und repariert werden. Unsachgemäßer Umgang kann zu Stromschlag, Brandgefahr oder Geräteschäden führen.**

Um die Lebensdauer und den sicheren Betrieb des Geräts zu gewährleisten:

Verwenden Sie das Produkt nicht in feuchten Umgebungen, an Orten mit Wasseraustritt oder bei Umgebungstemperaturen über 60°C. Installieren Sie das Produkt nicht an instabilen, lockeren oder vibrationsanfälligen Stellen. Um Stromschläge zu vermeiden, dürfen alle Reparaturen oder internen Wartungsarbeiten ausschließlich von qualifizierten Fachkräften durchgeführt werden. Während des Betriebs muss die Versorgungsspannung innerhalb von ±10% des Nennwerts liegen. Zu hohe Spannung verkürzt die Lebensdauer der LEDs. Zu niedrige Spannung kann die Farbstabilität und Leistung beeinträchtigen. Lesen Sie dieses Handbuch sorgfältig, bevor Sie das Produkt verwenden.

## LED-Geräteinstallation

LED-Geräte können horizontal, geneigt oder kopfüber montiert werden. Bei geneigter oder umgekehrter Installation muss die korrekte Montagemethode verwendet werden, um Stabilität und Sicherheit zu gewährleisten. Überprüfen Sie vor der Positionierung des Geräts (siehe Seite 5), ob der Installationsort und die Befestigungsfläche stabil, sicher und für das Gerätegewicht geeignet sind. Bei Überkopf-Installationen muss sichergestellt werden, dass das Gerät fest an der Struktur befestigt ist und nicht verrutschen oder fallen kann.

## ⚠ Pflicht-Sicherheitsseil

Verwenden Sie stets ein Sicherheitsseil bei Installationen über Kopfhöhe. Das Seil muss sowohl durch die Tragstruktur als auch durch den vorgesehenen Befestigungspunkt am Gerät geführt werden, um ein Herunterfallen oder Verrutschen zu verhindern. Während Installation, Einstellung oder Test dürfen sich keine Personen unter dem Arbeitsbereich aufhalten.

## Regelmäßige Sicherheitsinspektionen

Überprüfen Sie regelmäßig:

Das Sicherheitsseil ist nicht abgenutzt oder beschädigt.

Alle Befestigungselemente, einschließlich Klammern und Schrauben, sind fest angezogen.

## DMX-Signalkabelanschluss

Verwenden Sie ein RS-485-kompatibles Kabel mit folgenden Eigenschaften:

Abgeschirmt

120 Ω Wellenwiderstand

22–24 AWG (0,25–0,35 mm<sup>2</sup>)

Geringe Kapazität / geringe Reaktanz

**⚠ Die DMX-512-Leitung muss mit einem CX108-DMX-Terminator (3-polig oder 5-polig; Art.-Nr. 177.942 oder 177.943) abgeschlossen werden. Eine nicht terminierte DMX-Leitung kann Signalreflexionen verursachen, die zu Flackern, Kontrollverlust oder Kommunikationsfehlern führen.**

## Verwenden Sie keine Mikrofonkabel oder Kabel mit falschen Spezifikationen.

Verwenden Sie ausschließlich 3-polige oder 5-polige XLR-Stecker (mindestens 1/4 W).

## DMX-Modus

Bei Verwendung eines externen DMX-Controllers muss jedem Gerät eine DMX-Adresse zwischen 001 und 512 zugewiesen werden. Das Gerät reagiert entsprechend der eingehenden DMX-Befehle und dem eingestellten Kanalmodus.

Stellen Sie sicher, dass keine zwei Geräte dieselbe Startadresse haben, außer wenn Synchronbetrieb gewünscht ist.

## SYMPTOM

Keine Reaktion des Geräts.

## MÖGLICHE URSACHE

Keine Stromversorgung.

Interner Fehler.

## EMPFOHLENE MASSNAHME

Netzspannung und Anschlüsse überprüfen.

Netzstecker ziehen und autorisierten Service kontaktieren.

Gerät schaltet ein, reagiert jedoch nicht.

Controller nicht angeschlossen oder falscher Modus gewählt.

Defektes DMX-Kabel oder Ethernet-Verbindung.

Fehlender DMX-Abschlusswiderstand (DMX-Modus).

Falsche Adresse oder falsches Universum.

Controller anschließen und DMX- oder Art-Net-Modus auswählen.

Kabel prüfen und bei Bedarf austauschen.

120-Ω-Abschlusswiderstand am letzten Gerät installieren.

DMX-Adresse oder Art-Net-Universum-Einstellungen prüfen.

Gerät reagiert fehlerhaft.

Konfigurations- oder Softwareproblem.

Überhitzung.

Interner Fehler.

Gerät zurücksetzen und Einstellungen prüfen.

Gerät abkühlen lassen und für ausreichende Belüftung sorgen.

Netzstecker ziehen und autorisierten Service kontaktieren.

Gerät schaltet ab oder verhält sich unregelmäßig.

Falsche Netzspannung oder Frequenz.

Prüfen, ob die Stromversorgung den Gerätespezifikationen entspricht.

# DESCRIPCIÓN DEL PRODUCTO / INSTALACIÓN

**⚠ Este producto debe ser instalado, mantenido y reparado únicamente por un electricista autorizado y calificado. El manejo inadecuado puede causar descargas eléctricas, riesgo de incendio o daños al equipo.**

Para garantizar la durabilidad y el funcionamiento seguro del dispositivo:

No utilice el producto en ambientes húmedos, áreas con filtraciones de agua ni en lugares donde la temperatura ambiente supere los 60°C. No instale el producto en ubicaciones inestables, sueltas o sujetas a vibraciones. Para evitar descargas eléctricas, todas las reparaciones o servicios internos deben ser realizados únicamente por profesionales calificados. Durante el funcionamiento, el voltaje de alimentación debe mantenerse dentro de  $\pm 10\%$  del valor nominal. Un voltaje demasiado alto acortará la vida útil del LED. Un voltaje demasiado bajo puede afectar la estabilidad del color y el rendimiento. Lea detenidamente este manual antes de utilizar el producto.

## Instalación de la Luminaria LED

Las luminarias tipo LED pueden instalarse horizontalmente, en ángulo o suspendidas boca abajo. Al instalar la luminaria en ángulo o invertida, utilice el método de instalación adecuado para garantizar estabilidad y seguridad. Antes de posicionar la luminaria (ver página 5), verifique que el lugar de instalación y la superficie de montaje sean estables, seguras y capaces de soportar el peso del dispositivo. En instalaciones suspendidas o invertidas, asegúrese de que la luminaria esté firmemente sujeta y no pueda deslizarse o caer.

## ⚠ Cable de Seguridad Obligatorio

Utilice siempre un cable de seguridad cuando instale la luminaria sobre el público. El cable debe pasar tanto por la estructura de soporte como por el punto de fijación de seguridad de la luminaria para evitar caídas o desplazamientos. Durante la instalación, ajuste o pruebe, asegúrese de que no haya personas bajo la zona de trabajo.

## Inspecciones de Seguridad Regulares

Compruebe periódicamente:

El cable de seguridad no está desgastado ni dañado.

Todos los elementos de montaje, incluidas abrazaderas y tornillos, están bien asegurados.

## Conexión del Cable de Señal (DMX)

Utilice un cable compatible con RS-485 con las siguientes especificaciones:

Blindado

Impedancia característica de 120  $\Omega$

22–24 AWG (0,25–0,35 mm<sup>2</sup>)

Baja capacitancia / baja reactancia

**⚠ La línea DMX-512 debe terminarse con un terminador CX108 DMX (3 pines o 5 pines; art. 177.942 o 177.943). Una línea DMX sin terminación puede causar reflexiones de señal que provoquen parpadeos, pérdida de control o errores de comunicación.**

**No utilice cables de micrófono ni cables con especificaciones incorrectas.**

Las conexiones deben realizarse con conectores XLR de 3 o 5 pines (mínimo 1/4 W).

## Modo DMX

Cuando utilice un controlador DMX externo, asigne a cada unidad una dirección DMX entre 001 y 512.

La unidad responderá a la señal DMX entrante según su dirección asignada y modo de canal.

Asegúrese de que dos unidades no compartan la misma dirección inicial, a menos que se desee control sincronizado.

SÍNTOMA	POSIBLE CAUSA	ACCIÓN RECOMENDADA
No hay respuesta del equipo.	Sin alimentación. Fallo interno.	Verifique la alimentación y las conexiones. Desconecte la alimentación y contacte con el servicio autorizado.
El equipo se enciende pero no responde.	Controlador no conectado o modo incorrecto seleccionado. Cable DMX defectuoso o conexión Ethernet incorrecta. Falta terminador DMX (modo DMX).	Conecte el controlador y seleccione el modo DMX o Art-Net. Revise y sustituya los cables si es necesario. Instale un terminador de 120 $\Omega$ en el último equipo.
El equipo responde incorrectamente.	Dirección o universo incorrecto. Problema de configuración o software.	Verifique la dirección DMX o la configuración del universo Art-Net. Reinicie el equipo y revise los ajustes.
La salida de luz se interrumpe.	Sobrecalentamiento. Fallo interno.	Permita que el equipo se enfríe y asegure una ventilación adecuada. Desconecte la alimentación y contacte con el servicio autorizado.
El equipo se apaga o funciona de forma irregular.	Tensión o frecuencia de red incorrecta.	Compruebe que la alimentación coincide con las especificaciones del equipo.

## DESCRIPTION DU PRODUIT / INSTALLATION

**⚠ Ce produit doit être installé, entretenu et réparé uniquement par un électricien qualifié et autorisé. Une mauvaise manipulation peut provoquer un choc électrique, un risque d'incendie ou des dommages à l'appareil.**

Pour garantir la longévité et le fonctionnement sûr du projecteur :

N'utilisez pas le produit dans des environnements humides, dans des zones présentant des fuites d'eau ou lorsque la température ambiante dépasse 60°C. N'installez pas l'appareil dans des endroits instables, mal fixés ou soumis à des vibrations. Pour éviter tout risque d'électrocution, toutes les réparations ou interventions internes doivent être effectuées exclusivement par des professionnels qualifiés. Pendant le fonctionnement, la tension d'alimentation doit rester dans une plage de  $\pm 10\%$  de la valeur nominale. Une tension trop élevée réduira la durée de vie des LED. Une tension trop basse peut affecter la stabilité des couleurs et la performance. Lisez attentivement ce manuel avant d'utiliser le produit.

### Installation du Projecteur LED

Les projecteurs LED peuvent être installés horizontalement, en angle ou suspendus à l'envers. Lors d'une installation inclinée ou inversée, utilisez la méthode de montage appropriée pour garantir stabilité et sécurité. Avant de positionner le projecteur (voir Page 5), vérifiez que le site d'installation et la surface de fixation sont stables, sûrs et capables de supporter le poids de l'appareil. Pour les installations suspendues ou inversées, assurez-vous que le projecteur est solidement fixé et ne peut ni glisser ni tomber.

### ⚠ Câble de Sécurité Obligatoire

Utilisez toujours un câble de sécurité lors d'une installation en hauteur. Le câble doit passer à travers la structure porteuse et le point d'attache de sécurité du projecteur afin d'empêcher toute chute ou déplacement. Pendant l'installation, le réglage ou les tests, aucune personne ne doit se tenir sous la zone de travail.

### Inspections de Sécurité Régulières

Vérifiez régulièrement :

Que le câble de sécurité n'est ni usé ni endommagé.

Que tous les éléments de fixation, y compris les colliers et les vis, sont correctement serrés.

### Connexion du Câble de Signal (DMX)

Utilisez un câble compatible RS-485 avec les caractéristiques suivantes :

Blindé

Impédance caractéristique 120  $\Omega$

22-24 AWG (0,25-0,35 mm<sup>2</sup>)

Faible capacité / faible réactance

**⚠ La ligne DMX-512 doit être terminée à l'aide d'un terminateur DMX CX108 (3 ou 5 broches ; réf. 177.942 ou 177.943). Une ligne DMX non terminée peut provoquer des réflexions de signal entraînant scintillements, perte de contrôle ou erreurs de communication.**

**N'utilisez pas de câbles microphone ou de câbles ne correspondant pas aux spécifications.**

Les connexions doivent être effectuées avec des connecteurs XLR 3 ou 5 broches (minimum 1/4 W).

### Mode DMX

Lorsqu'un contrôleur DMX externe est utilisé, attribuez à chaque projecteur une adresse DMX entre 001 et 512.

Le projecteur répondra au signal DMX entrant selon l'adresse assignée et le mode de canal.

Assurez-vous que deux projecteurs ne partagent pas la même adresse de départ, sauf si un contrôle synchronisé est voulu.

SYMPTÔME	CAUSE POSSIBLE	ACTION RECOMMANDÉE
Aucune réponse du projecteur.	Aucune alimentation. Défaut interne.	Vérifier l'alimentation secteur et les connexions. Débrancher l'alimentation et contacter un service agréé.
Le projecteur s'allume mais ne répond pas.	Contrôleur non connecté ou mode incorrect sélectionné. Câble DMX défectueux ou connexion Ethernet incorrecte. Terminateur DMX manquant (mode DMX).	Connecter le contrôleur et sélectionner le mode DMX ou Art-Net. Vérifier et remplacer les câbles si nécessaire. Installer un terminateur de 120 $\Omega$ sur le dernier projecteur.
Le projecteur répond incorrectement.	Adresse ou univers incorrect.	Vérifier l'adresse DMX ou les paramètres d'univers Art-Net.
La sortie lumineuse s'interrompt.	Problème de configuration ou logiciel. Surchauffe.	Reinitialiser le projecteur et vérifier les réglages. Laisser le projecteur refroidir et assurer une ventilation suffisante.
Le projecteur s'éteint ou se comporte de manière instable.	Défaut interne. Tension ou fréquence secteur incorrecte.	Débrancher l'alimentation et contacter un service agréé. Vérifier que l'alimentation correspond aux spécifications du projecteur.

## OPIS PRODUKTU /INSTALACJA

**⚠ Ten produkt musi być instalowany, konserwowany i serwisowany wyłącznie przez uprawnionego i wykwalifikowanego elektryka. Niewłaściwa obsługa może spowodować porażenie prądem, ryzyko pożaru lub uszkodzenie urządzenia.** Aby zapewnić długą żywotność i bezpieczną pracę urządzenia:

Nie używaj produktu w wilgotnych miejscach, w obszarach z przeciekami wody ani tam, gdzie temperatura otoczenia przekracza 60°C. Nie instaluj produktu w miejscach niestabilnych, luźnych lub narażonych na wibracje. Aby uniknąć porażenia prądem, wszystkie naprawy lub prace serwisowe wewnątrz urządzenia muszą być wykonywane wyłącznie przez wykwalifikowanych specjalistów. Podczas pracy napięcie zasilania musi mieścić się w granicach  $\pm 10\%$  wartości znamionowej. Zbyt wysokie napięcie skróci żywotność diod LED. Zbyt niskie napięcie może wpływać na stabilność kolorów i wydajność. Przed użyciem urządzenia dokładnie przeczytaj instrukcję.

### Instalacja Oprawy LED

Oprawy LED można instalować poziomo, pod kątem lub do góry nogami. Podczas instalacji pod kątem lub w pozycji odwróconej należy zastosować odpowiednią metodę montażu, aby zapewnić stabilność i bezpieczeństwo. Przed ustawieniem oprawy (patrz strona 5) upewnij się, że miejsce instalacji i powierzchnia montażowa są stabilne, pewne i mogą utrzymać ciężar urządzenia. Przy instalacjach nad głową upewnij się, że urządzenie jest solidnie zamocowane i nie może się przesuwać ani spaść.

### ⚠ Obowiązkowa Linka Bezpieczeństwa

Zawsze używaj linki bezpieczeństwa podczas montażu oprawy nad głowami ludzi. Linka musi przechodzić zarówno przez konstrukcję wsporczą, jak i przez punkt montażowy zabezpieczenia w oprawie, aby zapobiec upadkowi lub przesunięciu urządzenia. Podczas instalacji, regulacji lub testów nie mogą znajdować się osoby pod obszarem roboczym.

### Regularne Kontrole Bezpieczeństwa

Regularnie sprawdzaj:

Linka bezpieczeństwa nie jest zużyta ani uszkodzona.

Wszystkie elementy montażowe, takie jak zaciski i śruby, są odpowiednio dokręcone.

### Połączenie Przewodu Sygnałowego (DMX)

Używaj kabla zgodnego z RS-485 o następujących parametrach:

Ekranowany

Impedancja charakterystyczna 120  $\Omega$

Przekrój 22–24 AWG (0,25–0,35 mm<sup>2</sup>)

Niska pojemność / niska reaktancja

**⚠ Linia DMX-512 musi być zakończona terminatorem DMX CX108 (3-pinowym lub 5-pinowym; nr art. 177.942 lub 177.943). Brak zakończenia linii może powodować odbicia sygnału, prowadzące do migotania, utraty kontroli lub błędów komunikacji.**

**Nie używaj kabli mikrofonowych ani kabli o niezgodnych parametrach.**

Połączenia muszą być wykonywane przy użyciu 3-pinowych lub 5-pinowych złączy XLR (minimum 1/4 W).

### Tryb DMX

Podczas korzystania z zewnętrznego kontrolera DMX przypisz każdemu urządzeniu adres DMX w zakresie 001–512.

Urządzenie reaguje na sygnał DMX zgodnie z przypisanym adresem i trybem kanałów.

Upewnij się, że dwa urządzenia nie mają tego samego adresu początkowego, chyba że ma to być sterowanie synchroniczne.

OBJAW	MOŻLIWA PRZYCZYNA	ZALECANE DZIAŁANIE
Brak reakcji urządzenia.	Brak zasilania. Wewnętrzna usterka.	Sprawdź zasilanie sieciowe i połączenia. Odłączyć zasilanie i skontaktować się z autoryzowanym serwisem.
Urządzenie włącza się, ale nie reaguje.	Brak podłączonego sterownika lub wybrano niewłaściwy tryb. Uszkodzony kabel DMX lub połączenie Ethernet. Brak terminatora DMX (tryb DMX).	Podłączyć sterownik i wybrać tryb DMX lub Art-Net. Sprawdź i w razie potrzeby wymień kabel. Zainstalować terminator 120 $\Omega$ na ostatnim urządzeniu.
Urządzenie reaguje nieprawidłowo.	Nieprawidłowy adres lub uniwersum.	Sprawdź adres DMX lub ustawienia uniwersum Art-Net.
Wyjście światła przerywa.	Problem z konfiguracją lub oprogramowaniem. Przegrzanie. Wewnętrzna usterka.	Zresetować urządzenie i sprawdzić ustawienia. Pozwolić urządzeniu ostygnąć i zapewnić odpowiednią wentylację. Odłączyć zasilanie i skontaktować się z autoryzowanym serwisem.
Urządzenie wyłącza się lub działa niestabilnie.	Niewłaściwe napięcie lub częstotliwość zasilania.	Sprawdź, czy zasilanie odpowiada specyfikacji urządzenia.

## POPIS PRODUKTU / INSTALACE

**⚠ Tento výrobek smí být instalován, udržován a servisován pouze autorizovaným a kvalifikovaným elektrikářem. Nesprávná manipulace může způsobit úraz elektrickým proudem, požární nebezpečí nebo poškození zařízení.**

Aby byla zajištěna dlouhá životnost a bezpečný provoz zařízení:

Neinstalujte výrobek ve vlhkém prostředí, na místech s únikem vody nebo tam, kde okolní teplota přesahuje 60°C. Neinstalujte zařízení na nestabilní, uvolněná nebo vibrující místa. Aby nedošlo k úrazu elektrickým proudem, veškeré opravy a servisní práce musí být prováděny pouze kvalifikovanými odborníky. Během provozu musí napájecí napětí zůstat v rozmezí ±10 % jmenovité hodnoty. Příliš vysoké napětí zkrátí životnost LED. Příliš nízké napětí může ovlivnit stabilitu barev a výkon. Před použitím si pozorně přečtěte tento manuál.

### Instalace LED Svítidla

LED svítidla mohou být instalována vodorovně, pod úhlem nebo zavěšena vzhůru nohama. Při instalaci pod úhlem nebo v obrácené poloze je nutné použít správnou metodu montáže, aby byla zajištěna stabilita a bezpečnost. Před umístěním svítidla (viz strana 5) ověřte, že instalační místo a montážní povrch jsou stabilní, bezpečně a schopné nést hmotnost zařízení. U závěsných instalací se ujistěte, že je svítidlo pevně připevněno ke konstrukci a nemůže sklouznout nebo spadnout.

### ⚠ Povinné Bezpečnostní Lanko

Při montáži svítidla nad hlavami osob vždy používejte bezpečnostní lanko. Lanko musí být vedeno přes nosnou konstrukci i bezpečnostní upevňovací bod na svítidle, aby se zabránilo pádu nebo posunutí zařízení. Během instalace, nastavování nebo testování se nesmí nikdo pohybovat pod pracovním prostorem.

### Pravidelné Kontroly Bezpečnosti

Pravidelně kontrolujte:

Bezpečnostní lanko není opotřebované ani poškozené.

Všechny montážní prvky, včetně svorek a šroubů, jsou pevně utažené.

### Připojení Signálního Kabelu (DMX)

Použijte kabel kompatibilní s RS-485 s následujícími parametry:

Stíněný

120 Ω charakteristická impedance

22–24 AWG (0,25–0,35 mm<sup>2</sup>)

Nízká kapacita / nízká reaktance

**⚠ DMX-512 linka musí být zakončena DMX terminátorem CX108 (3-pin nebo 5-pin; č. výrobku 177.942 nebo 177.943). Nezakončená DMX linka může způsobit odrazy signálu, které vedou k blikání, ztrátě ovládání nebo komunikačním chybám.**

### Nepoužívejte mikrofonní kabely ani kabely s neodpovídajícími parametry.

Připojení musí být provedena pomocí 3-pinových nebo 5-pinových XLR konektorů (min. 1/4 W).

### DMX Režim

Při použití externího DMX ovladače nastavte každému zařízení adresu DMX mezi 001 a 512.

Zařízení bude reagovat na příchozí DMX signály podle přidělené adresy a režimu kanálu.

Ujistěte se, že dvě zařízení nemají stejnou počáteční adresu, pokud není požadováno synchronní ovládání.

### PRÍZNAK

Žádná odezva svítidla.

Svítidlo se zapne, ale nereaguje.

Svítidlo reaguje nesprávně.

Světelný výstup se přerušuje.

Svítidlo se vypíná nebo se chová nestabilně.

### MOŽNÁ PŘÍČINA

Žádné napájení.

Vnitřní porucha.

Ovladač není připojen nebo je zvolen nesprávný režim.

Vadný DMX kabel nebo Ethernetové připojení.

Chybějící DMX terminátor (režim DMX).

Nesprávná adresa nebo univerzum.

Konfigurační nebo softwarový problém.

Přehřátí.

Vnitřní porucha.

Nesprávné síťové napětí nebo frekvence.

### DOPORUČENÉ ŘEŠENÍ

Zkontrolujte síťové napájení a připojení.

Odpojte napájení a kontaktujte autorizovaný servis.

Připojte ovladač a zvolte režim DMX nebo Art-Net.

Zkontrolujte kabely a v případě potřeby je vyměňte.

Nainstalujte 120 Ω terminátor na poslední svítidlo v řetězci.

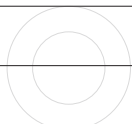
Zkontrolujte DMX adresu nebo nastavení Art-Net univerza.

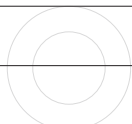
Resetujte svítidlo a zkontrolujte nastavení.

Nechte svítidlo vychladnout a zajištěte dostatečné proudění vzduchu.

Odpojte napájení a kontaktujte autorizovaný servis.

Zkontrolujte, zda napájení odpovídá specifikacím svítidla.





# WARNINGS

## Ⓟ Safety

Read and understand all instructions before installation or use. Keep this document for future reference. Use the product only as described; incorrect use may cause damage, fire, electric shock, or injury. Disconnect power immediately if malfunction occurs. Do not drop or expose the unit to impact. Do not operate the product if any part is damaged—replace it immediately. All work on main voltage must be performed only by qualified electricians. Ensure adequate ventilation; never cover lighting equipment during operation. Do not look directly into the light source. Keep out of reach of children and animals.

## Cleaning & Maintenance

Do not open or clean internal components. Service work must be carried out only by qualified technicians. Clean external parts with a soft, damp cloth only—no solvents, detergents, or abrasive cleaners. Keep ventilation slots and heat sinks free of dust.

## Disposal Instructions

Electrical and electronic equipment must not be disposed of with household waste (WEEE Directive). Recycle the complete product at an authorized collection point. The crossed-out bin symbol indicates separate disposal.

## Recycle the entire product.

## Sustainability Note

To minimise environmental impact, always check whether replaceable components are available before discarding the product.

**The manual must be provided if the product is transferred to a third party.**

## Ⓔ Veiligheid

Lees en begrijp alle instructies voordat je ze installeert of gebruikt. Bewaar dit document voor toekomstige referentie. Gebruik het product alleen zoals beschreven. Verkeerd gebruik kan schade, brand, elektrische schok of letsel veroorzaken. Schakel de stroom onmiddellijk los als er een storing optreedt. Laat het apparaat niet vallen of stel het apparaat bloot aan impact. Gebruik het product niet als er een onderdeel beschadigd is—vervang het onmiddellijk. Alle werkzaamheden aan netspanning mogen alleen worden uitgevoerd door gekwalificeerde elektriciens. Zorg voor voldoende ventilatie. Bedek nooit verlichtingsapparatuur tijdens gebruik. Kijk niet direct in de lichtbron. Blijf buiten bereik van kinderen en dieren.

## Schoonmaak & Onderhoud

Open of maak geen interne componenten schoon. Servicewerk mag uitsluitend worden uitgevoerd door gekwalificeerde technici. Maak de buitenste delen schoon met een zachte, vochtige doek—geen oplosmiddelen, wasmiddelen of schurende reinigers. Houd ventilatieopeningen en koelafleiders stofvrij. Instructies voor het verwijderen Elektrische en elektronische apparatuur mag niet worden weggevoerd met huishoudelijk afval (WEEE-richtlijn). Recycle het complete product bij een erkend inhaalpunt. Het doorgestreepte baksymbool geeft een apart verwijderingsplan.

## Recycle the entire product.

## Duurzaamheidsnotitie

Om de milieubelasting te minimaliseren, controleer altijd of vervangbare componenten beschikbaar zijn voordat het product wordt weggegooid.

**De handleiding moet worden verstrekt als het product aan een derde partij wordt overgedragen.**

## Ⓓ Sicherheit

Lies und versteh alle Anleitungen, bevor du sie installierst oder benutzt. Bitte bewahren Sie dieses Dokument für die Zukunft auf. Verwenden Sie das Produkt nur wie beschrieben; Missbrauch kann Schäden, Feuer, Elektroschocks oder Verletzungen verursachen. Trennen Sie sofort den Strom, wenn ein Fehler auftritt. Lassen Sie das Gerät nicht fallen und setzen Sie es nicht einem Aufprall aus. Verwenden Sie das Produkt nicht, wenn ein Teil beschädigt ist — ersetzen Sie es sofort. Alle Hauptleistungsarbeiten sollen nur von qualifizierten Elektrikern ausgeführt werden. Stellen Sie sicher, dass ausreichend Belüftung vorhanden ist; Decken Sie während der Nutzung niemals Belüchtungsgeräte ab. Schauen Sie nicht direkt auf die Lichtquelle. Halten Sie sich außer Reichweite von Kindern und Tieren.

## Reinigung und Wartung

Öffnen oder reinigen Sie keine inneren Bauteile. Servicearbeiten sollen nur von qualifizierten Technikern ausgeführt werden. Reinigen Sie die äußeren Teile mit einem weichen, feuchten Tuch — keine Lösungsmittel, Waschmittel oder Schleifmittel. Halten Sie Lüftungsschächte und Kühlblecken staubfrei.

## Entfernungsanweisungen

Elektrische und elektronische Geräte dürfen nicht mit Haushaltsabfällen entsorgt werden (WEEE-Richtlinie). Recyceln Sie das gesamte Produkt an einem genehmigten Aufholpunkt. Das durchgestrichene Baksymbol zeigt eine separate Entsorgung an.

## Recyclein Sie das gesamte Produkt.

## Nachhaltigkeitsmemorandum

Um die Umweltbelastung zu minimieren, sollten Sie immer prüfen, ob austauschbare Komponenten verfügbar sind, bevor das Produkt entsorgt wird.

**Das Handbuch muss bereitgestellt werden, wenn das Produkt an einen Dritten übertragen wird.**

## Ⓔ Seguridad

Lee y entienda todas las instrucciones antes de instalarlas o usarlas. Por favor, conserva este documento para el futuro. Usa el producto solo según las indicaciones. El mal uso puede causar daños, incendios, descargas eléctricas o lesiones. Desconecta la alimentación inmediatamente si ocurre un fallo. No dejes caer el dispositivo ni lo expongas a un impacto. No uses el producto si alguna pieza está dañada; cámbialo inmediatamente. Todo el trabajo en la línea principal solo debe ser realizado por electricistas cualificados. Asegurate de que haya una ventilación adecuada; Nunca cubras el equipo de iluminación mientras lo usas. No mires directamente a la fuente de luz. Mantente fuera del alcance de niños y animales.

## Limpieza y mantenimiento

No abras ni limpies ningún componente interno. El trabajo de servicio solo debe ser realizado por técnicos cualificados. Limpia las partes exteriores con un paño suave y húmedo, sin disolventes, detergentes ni abrasivos.

Mantén los conductos de ventilación y los deflectores de refrigeración libres de polvo.

## Instrucciones de retirada

No se debe eliminar el equipo eléctrico y electrónico junto con residuos domésticos (Directiva WEEE). Recicla todo el producto en un punto de recuperación aprobado. El icono tachado de hornear indica una distancia separada.

## Recicla todo el producto.

## Memorando de Sostenibilidad

Para minimizar el impacto ambiental, siempre debes comprobar si hay componentes reemplazables antes de desechar el producto.

**El manual debe proporcionarse cuando el producto se transfiera a un tercero.**

## Ⓕ Sécurité

Lisez et comprenez toutes les instructions avant de les installer ou de les utiliser. Merci de conserver ce document pour l'avenir. A utiliser uniquement selon les instructions. Un mauvais usage peut causer des dommages, un incendie, un choc électrique ou des blessures. Coupez immédiatement l'alimentation si une panne survient. Ne laissez pas tomber l'appareil et ne l'exposez pas à un impact. N'utilisez pas le produit si une pièce est endommagée; remplacez-le immédiatement. Tout travail sur la conduite principale doit être effectué uniquement par des techniciens qualifiés. Assurez-vous qu'il y a une ventilation adéquate; Ne couvrez jamais le matériel de éclairage pendant l'utilisation. Ne regardez pas directement la source lumineuse. Restez hors de portée des enfants et des animaux.

## Nettoyage et entretien

Nouveaux ne nettoyez aucun composant interne. Les travaux de maintenance doivent être réalisés uniquement par des techniciens qualifiés. Nettoyez les parties extérieures avec un chiffon doux et humide, sans solvants, détergents et abrasifs. Gardez les bouches d'aération et les déflecteurs de refroidissement sans poussière.

## Instructions de retrait

Les équipements électriques et électroniques ne doivent pas être jetés avec les déchets domestiques (Directive DEEE). Recyclez tous les produits à un point de récupération approuvé. L'icône de bake rayée indique une distance distincte.

## Recyclez tout le produit.

## Memorandum sur la durabilité

Pour minimiser l'impact environnemental, vous devez toujours vérifier la présence de composants remplaçables avant de jeter le produit.

**Le manuel doit être fourni lorsque le produit est transféré à un tiers.**

## Ⓖ Bezpečnost

Przeżytaj i zrozum wszystkie instrukcje przed instalacją lub użyciem. Zachowaj ten dokument na przyszłość. Używaj produktu tylko zgodnie z opisem; Niewłaściwe użycie może spowodować uszkodzenia, pożar, porażenie prądem lub obrażenia. Jeśli wystąpi awaria, natychmiast odłącz zasilanie. Nie wybacaj ani nie narazaj urządzenia na uderzenia. Nie używaj produktu, jeśli jakiś komponent jest uszkodzony — wymień go natychmiast. Wszystkie prace na napięciu sieciowym mogą być wykonywane

wyłącznie przez wykwalifikowanych elektryków. Zapewnij odpowiednią wentylację; Nigdy nie zakrywaj oświetlenia podczas pracy. Nie patrz bezpośrednio w źródło światła. Trzymaj poza zasięgiem dzieci i zwierząt.

## Zyszczenie i konserwacja

Nie otwieraj ani nie czyść wewnętrznych komponentów. Prace serwisowe mogą być wykonywane wyłącznie przez wykwalifikowanych techników. Zewnętrzna powierzchnie czyste wyłącznie miękką, wilgotną ściereczką — bez rozpuszczalników, detergentów ani środków czyszczących. Utrzymuj wentylację i grzejnice czyste z kurzu.

## Instrukcje dotyczące użycia

Sprzęt elektryczny i elektroniczny nie wolno użytkować z odpadami domowymi (dyrektywa WEEE). Cały produkt recyklingowi w autoryzowanym punkcie odbioru. Przekreślony symbol pojemnika oznacza osobny sposób użycia.

## Recyklinguj cały produkt.

## Uwaga dotycząca zrównowagowanego rozwoju

Aby zmniejszyć wpływ na środowisko, zawsze sprawdź, czy komponenty można wymienić przed wyrzuceniem produktu.

**Instrukcja musi być dostarczona, jeśli produkt zostanie przekazany osobie trzeciej.**

## ⒸZ Bezpečnost

Před instalací nebo použitím si přečtěte a pochopte všechny instrukce. Tento dokument si uchovávejte pro budoucí použití. Používejte produkt pouze podle popisu. Nesprávné použití může způsobit poškození, požár, elektrický šok nebo zranění. Pokud dojde k poruše, okamžitě odpojte napájení. Neodpouštějte a nevystavujte zařízení nárazu. Nepoužívejte produkt, pokud je nějaká součást poškozena — okamžitě ji vyměňte. Veškeré práce na síťovém napětí musí provádět pouze kvalifikovaní elektrikáři. Zajistěte dostatečné větrání; Nikdy nezakrývejte osvětlovací zařízení během provozu. Nedívejte se přímo do zdrojů světla. Držte mimo dosah dětí a zvířat.

## Čištění a údržba

Neotvírejte ani nečistěte vnitřní komponenty. Servisní práce musí provádět pouze kvalifikovaní technici. Vnější části čistěte pouze měkkým, vlhkým hadříkem — bez rozpuszczalníků, detergentů ani abrazivních čistících prostředků. Udržujte větrací otvory a chladiče čisté od prachu.

## Pokyny k likvidaci

Elektrické a elektronické zařízení nesmí být likvidováno s domácími odpady (směrnice WEEE). Celý produkt recykluje na autorizovaném sběrném místě. Překřížený symbol koše označuje samostatnou likvidaci.

## Recykluje celý produkt.

## Poznámka k udržitelnosti

Pro minimalizaci dopadu na životní prostředí vždy zkontrolujte, zda jsou k dispozici vyměnitelné komponenty, než produkt vyřadíte.

**Manuál musí být poskytnut, pokud je produkt převeden třetí straně.**

## WARNINGS



EN: Caution! Risk of electric shock.  
NL: Let op! Gevaar voor elektrische schok.  
DE: Achtung! Risiko eines elektrischen Schlages.  
ES: ¡Precaución! Riesgo de descarga eléctrica.  
FR: Attention! Risque de choc électrique.  
PL: Uwaga! Ryzyko porażenia prądem.  
CZ: Pozor! Nebezpečí úrazu elektrickým proudem.



EN: Read the manual before use.  
NL: Lees de handleiding vóór gebruik.  
DE: Bedienungsanleitung vor Gebrauch lesen.  
ES: Lea el manual antes de usar.  
FR: Lire le manuel avant utilisation.  
PL: Przeczytaj instrukcję przed użyciem.  
CZ: Přečtěte si návod před použitím.



EN: NOTE! Opening the device in any other way than described will void the warranty.  
NL: LET OP! Het apparaat op een andere manier openen dan beschreven maakt de garantie ongeldig.  
DE: HINWEIS! Ein anderes Öffnen des Geräts als beschrieben führt zum Verlust der Garantie.  
ES: NOTA: Abrir el dispositivo de una forma distinta a la indicada anulará la garantía.  
FR: REMARQUE : Toute ouverture non conforme aux instructions annule la garantie.  
PL: UWAGA! Otwarcie urządzenia w sposób inny niż opisany unieważni gwarancję.  
CZ: POZNÁMKA: Otevření zařízení jiným způsobem, než je popsáno, zruší záruku.



EN: Do not stare at the light source.  
NL: Kijk niet rechtstreeks in de lichtbron.  
DE: Nicht direkt in die Lichtquelle schauen.  
ES: No mire directamente a la fuente de luz.  
FR: Ne regardez pas directement la source lumineuse.  
PL: Nie patrz bezpośrednio w źródło światła.  
CZ: Nedívejte se přímo do světelného zdroje.



EN: Non-replaceable light source.  
NL: Niet vervangbare lichtbron.  
DE: Nicht austauschbare Lichtquelle.  
ES: Fuente de luz no reemplazable.  
FR: Source lumineuse non remplaçable.  
PL: Niewymienny źródło światła.  
CZ: Nevyměnitelný světelný zdroj.



EN: Non-replaceable power supply.  
NL: Niet-vervangbare voedingsunit.  
DE: Nicht austauschbares Netzteil.  
ES: Fuente de alimentación no reemplazable.  
FR: Bloc d'alimentation non remplaçable.  
PL: Niewymienny zasilacz.  
CZ: Nevyměnitelný napájecí zdroj.



EN: Handle and install by professional personnel only.  
NL: Alleen door professioneel personeel hanteren en installeren.  
DE: Handhabung und Installation nur durch Fachpersonal.  
ES: Manipular e instalar únicamente por personal profesional.  
FR: Manipulation et installation uniquement par du personnel qualifié.  
PL: Obsługa i instalacja wyłącznie przez wykwalifikowany personel.  
CZ: Manipulace a instalace pouze odborným personálem.



EN: Device intended solely for indoor use.  
NL: Apparaat uitsluitend voor binnenhuis gebruik bedoeld.  
DE: Gerät ausschließlich für den Innenbereich bestimmt.  
ES: Dispositivo destinado exclusivamente para uso en interiores.  
FR: Appareil destiné exclusivement à un usage en intérieur.  
PL: Dispositivo destinado exclusivamente para uso en interiores.  
CZ: Dispositivo destinado exclusivamente para uso en interiores.



EN: Class I – Metal parts are connected to electrical earth.  
NL: Klasse I – Metalen delen zijn geaard.  
DE: Klasse I – Metallteile sind mit Schutzleiter verbunden.  
ES: Clase I – Las partes metálicas están conectadas a tierra.  
FR: Classe I – Les parties métalliques sont reliées à la terre.  
PL: Klasa I – Metalowe części są podłączone do uziemienia.  
CZ: Třída I – Kovové části jsou připojeny k ochrannému uzemnění.



EN: This product carries the CE mark and meets EU safety, health, and environmental requirements.  
NL: Dit product draagt de CE-markering en voldoet aan de EU-eisen voor veiligheid, gezondheid en milieu.  
DE: Dieses Produkt trägt die CE-Kennzeichnung und erfüllt die EU-Anforderungen an Sicherheit, Gesundheit und Umweltschutz.  
ES: Este producto lleva el marcado CE y cumple los requisitos de seguridad, salud y medio ambiente de la UE.  
FR: Ce produit porte le marquage CE et répond aux exigences européennes de sécurité, de santé et de protection de l'environnement.  
PL: Produkt posiada oznakowanie CE i spełnia unijne wymagania dotyczące bezpieczeństwa, zdrowia i ochrony środowiska.  
CZ: Tento výrobek nese označení CE a splňuje evropské požadavky na bezpečnost, zdraví a ochranu životního prostředí.



EN: This product complies with UKCA safety, health, and environmental regulations applicable in the United Kingdom.  
NL: Dit product voldoet aan de UKCA-voorschriften voor veiligheid, gezondheid en milieu die gelden in het Verenigd Koninkrijk.  
DE: Dieses Produkt erfüllt die UKCA-Bestimmungen für Sicherheit, Gesundheit und Umweltschutz im Vereinigten Königreich.  
ES: Este producto cumple la normativa UKCA de seguridad, salud y medio ambiente vigente en el Reino Unido.  
FR: Ce produit est conforme aux réglementations UKCA relatives à la sécurité, à la santé et à l'environnement au Royaume-Uni.  
PL: Produkt spełnia wymogi certyfikacji UKCA dotyczące bezpieczeństwa, zdrowia i ochrony środowiska obowiązujące w Zjednoczonym Królestwie.  
CZ: Tento výrobek splňuje požadavky UKCA týkající se bezpečnosti, zdraví a ochrany životního prostředí ve Spojeném království.



EN: Dispose of this item separately from household waste. Recycle according to local environmental regulations. Proper separation reduces landfill/incineration volume and minimizes environmental and health impact.  
NL: Het product apart van huishoudelijk afval afvoeren. Recyclen volgens de lokale milieuregels. Juiste scheidng vermindert de hoeveelheid afval en beschermt mens en milieu.  
DE: Dieses Produkt getrennt vom Hausmüll entsorgen. Gemäß den lokalen Umweltauweisungen recyceln. Eine korrekte Trennung reduziert Abfall und schützt Gesundheit und Umwelt.  
ES: Deseche este producto por separado de los residuos domésticos. Reciclar según la normativa ambiental local. La separación adecuada reduce residuos y protege la salud y el medio ambiente.  
FR: Éliminer ce produit séparément des déchets ménagers. Recycler conformément aux réglementations locales. Une bonne séparation réduit les déchets et protège l'environnement.  
PL: Produkt należy utylizować oddzielnie od odpadów domowych. Poddać recyklingowi zgodnie z lokalnymi przepisami. Właściwa segregacja zmniejsza ilość odpadów i chroni środowisko.  
CZ: Tento výrobek likvidujte odděleně od komunálního odpadu. Recyklujte dle místních předpisů. Správné třídění snižuje množství odpadu a chrání zdraví i životní prostředí.

Specifications and design are subject to change without prior notice.

### European Union

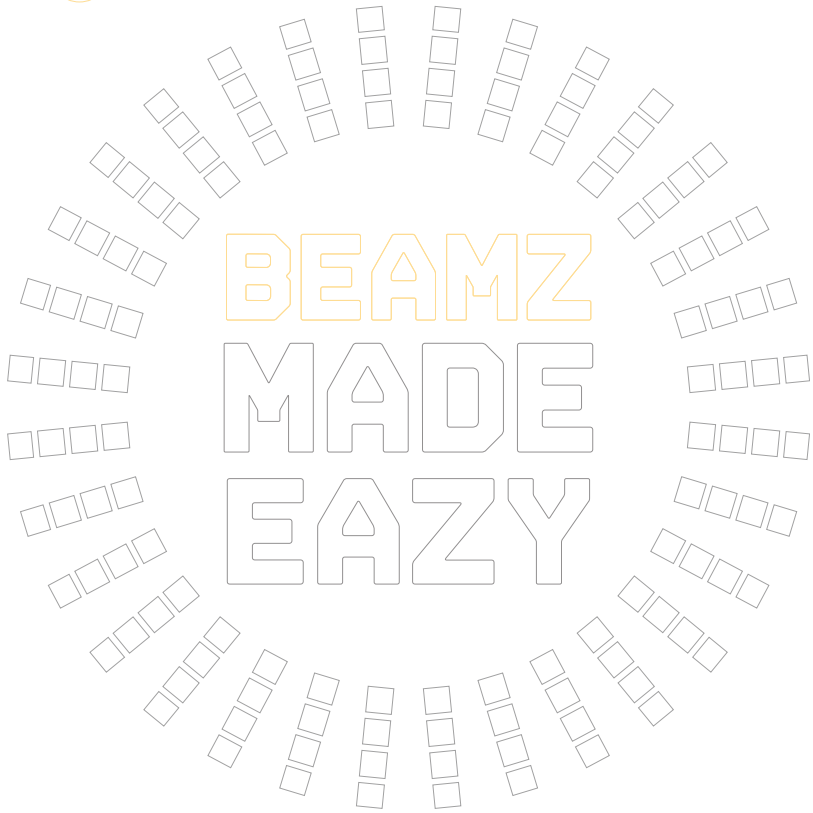
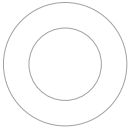
Tronios B.V.  
Bedrijvenpark Twente Noord 18,  
NL-7802KR Almelo,  
The Netherlands  
info@tronios.com

### United Kingdom

Tronios Ltd.,  
Central 8, Caspian Close  
Stanford-le-Hope SS17 9FN, United Kingdom

BEAMLIGHTING.COM

Copyright © 2025 by Tronios The Netherlands



**European Union**  
Tronios B.V.,  
Bedrijvenpark Twente Noord 18,  
NL-7602KR Almelo,  
The Netherlands  
info@tronios.com

**United Kingdom**  
Tronios Ltd.,  
Central 8, Caspian Close  
Stanford-le-Hope SS17 9FN,  
United Kingdom

**BEAMZLIGHTING.COM**

Copyright © 2025 by Tronios The Netherlands



**BEAMZ**  
**YOUR FUTURE**  
**YOUR SKILLS**  
**YOUR PLATFORM**  
**YOUR PARTY**  
**YOUR EVENT**



is a leading developer of lighting products, including intelligent DMX moving heads, wireless battery operated DMX effects, static washes, sound-activated club effects, strobes & blacklights, LED lighting, fog and special effects machines, lasers and indoor and outdoor architectural lighting, as well as lighting controllers and protective bags.

