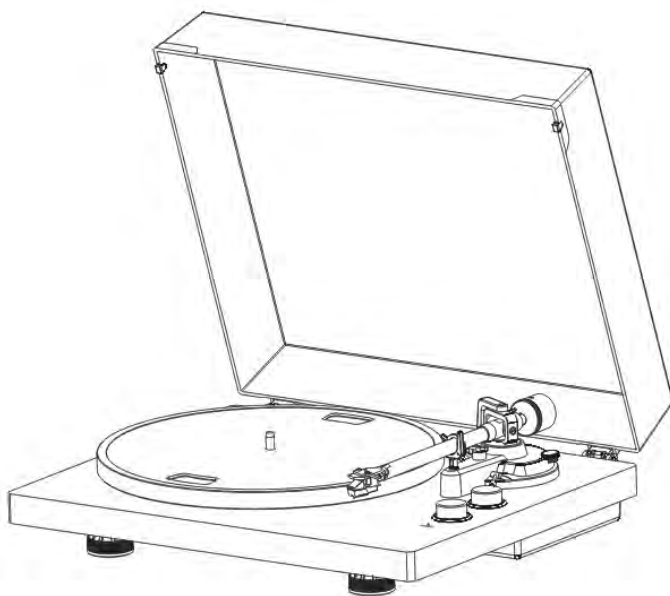


ENOVA_{HIFI}

Manuel d'utilisation FR

VISION4 USB BL & VISION4 USB WD

Platines vinyles USB (finition noir et bois)

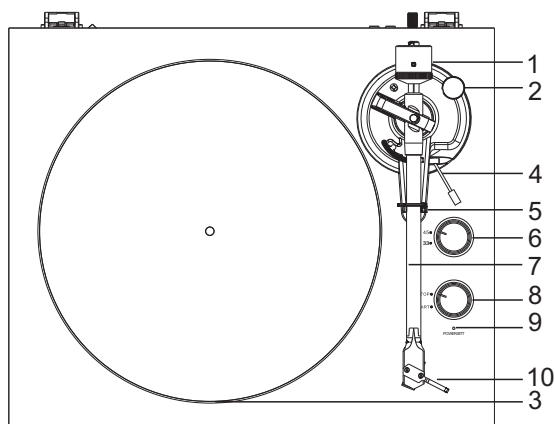


CONSIGNES DE SÉCURITÉ

1. Lisez ces instructions.
2. Conservez ces instructions.
3. Respectez tous les avertissements.
4. Suivez toutes les instructions.
5. Pour éviter tout risque d'électrocution, ne pas exposer l'appareil à la pluie ou à l'humidité.
6. Nettoyez l'appareil uniquement avec un chiffon sec. Ne pas utiliser de solvants comme l'alcool ou le benzol.
7. Ne bloquez jamais les ouvertures de ventilation. Installez l'appareil conformément aux instructions du fabricant.
8. N'installez jamais l'appareil près d'une source de chaleur comme un radiateur, une bouche d'air chaud, une cuisinière.
9. Cet appareil doit être branché à une prise de courant ayant une prise de terre. Ne retirez en aucun cas le dispositif de sécurité de la fiche polarisée ou de la fiche de terre. Si la prise fournie ne s'adapte pas à votre prise secteur, consultez un électricien pour le remplacement de la prise de courant obsolète.
10. Protégez le câble d'alimentation des piétinements ou pincements, en particulier au niveau des fiches et des prises de courant sortant de l'appareil.
11. N'utilisez que les accessoires fournis par le fabricant.
12. Débranchez l'appareil pendant un orage ou une longue période de non-utilisation.
13. Veuillez consulter un technicien qualifié pour effectuer un entretien de l'appareil dans les cas suivants : l'appareil est endommagé ; le câble d'alimentation ou la prise est endommagée ; un liquide a été renversé sur l'appareil ou un objet y est tombé ; l'appareil a été exposé à la pluie ou à l'humidité ; l'appareil ne fonctionne pas correctement après une chute.
14. L'appareil ne doit pas être exposé à des projections d'eau. Ne posez aucun vase ou autre objet rempli de liquide sur l'appareil.
15. Ne pas surcharger les prises murales. Utilisez la tension indiquée sur le produit.

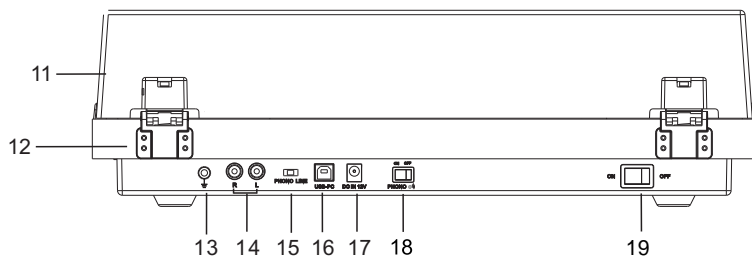
16. N'utilisez que les pièces de remplacement fournies par le fabricant.
17. Le produit doit être fixé à un mur uniquement sous les recommandations du fabricant.
18. Si l'appareil est endommagé, mettez-le hors tension en débranchant la prise du secteur et contactez un technicien qualifié pour une vérification.

DESCRIPTION DE LA PLATINE



1. Contrepoids
2. Molette anti-patinage
3. Plateau de la platine
4. Levier du bras de lecture
5. Support du bras de lecture
6. Sé lecteur 33/45
7. Bras de lecture
8. Bouton Marche/Arrêt
9. Voyant lumineux
10. Cellule

Cette platine est fournie avec une cellule intégrée Audio Technica.



- | | |
|-----------------------------------|---------------------------------|
| 11. Capot | 16. Port USB-PC |
| 12. Charnière du capot | 17. Prise d'alimentation AC-DC |
| 13. Prise de terre | 18. Tête de Bluetooth |
| 14. PHONO & fiche de sortie jack | 19. Sélecteur de mise en marche |
| 15. PHONO & commutateur de sortie | |

Assurez-vous que les accessoires listés ci-dessous soient bien inclus dans le packaging :

1) 1 x Platine vinyle	6) 1 x Tapis pour platine
2) 1 x Adaptateur secteur UE	7) 1 x Manuel d'instructions
3) 1 x Contrepoids	8) 1 x Rapporteur d'alignement de cellule
4) 1 x Plateau avec courroie	9) 1 x Câble USB pour connexion PC
5) 1 x Adaptateur 45 RPM	

** Les instructions suivantes pour le réglage de la cellule doivent être suivies si la cellule est remplacée ultérieurement par un autre modèle.

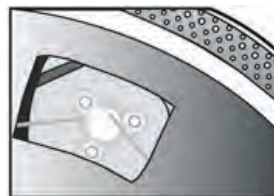
Installation du capot

Installez soigneusement le **capot** sur les volets de la charnière.

Installation de la platine et de la courroie

1. Installez la courroie d'entraînement par-dessus la bague intérieure sous le plateau et assurez-vous qu'elle ne tombe pas durant l'installation.

2. Placez le plateau dans l'axe de la platine, puis faites tourner le plateau jusqu'à ce que la poulie du moteur d'entraînement soit visible à travers la fenêtre située dans le coin supérieur gauche.



3. Maintenez soigneusement la courroie et placez-la autour de la fente de la poulie du moteur.

4. Connectez l'adaptateur secteur à la platine et mettez la platine sous tension.

5. Mettez le commutateur Marche/Arrêt du moteur sur la position de démarrage pour voir si le moteur du plateau tourne. Si le plateau ne tourne pas, réessayez les étapes ci-dessus.

Réglage de la force d'appui de la cellule

Le **contrepois** fourni convient aux cellules pesant entre 3,0 et 6,0 g.

- Poussez doucement et tournez le contrepois vers l'arrière du bras (la balance étant orientée vers l'avant du platine).

- Retirez le couvercle de protection de la cellule.

- Abaissez le bras de lecture et placez la cellule dans l'espace entre le support de bras et le plateau.

- Tournez avec précaution le contrepoids jusqu'à ce que le bras de lecture soit équilibré. Le bras de lecture devrait être remise à la position équilibrée s'il est déplacé vers le haut ou vers le bas. Cet ajustement doit être fait avec soin.
- Une fois que le bras de lecture est correctement équilibré, ramenez-le à son support. Maintenez le contrepoids sans le déplacer puis pivoter doucement la boucle d'échelle de la force d'appui jusqu'à ce que le zéro soit aligné avec la ligne noire à l'arrière du bras de lecture. Vérifiez si le bras est toujours en équilibre.
- Tournez le contrepoids dans le sens inverse des aiguilles d'une montre (vu de l'avant) pour ajuster la force d'appui conformément aux recommandations du fabricant. Une indication sur l'échelle représente 0,05 g de la force d'appui.

NOTE : la force d'appui recommandée pour la cellule montée en usine est de $3,5 \pm 0,5$ g.

Réglage de la force anti-patinage

- Une petite force "d'anti-patinage" vers l'extérieur peut être appliquée au bras de lecture pour compenser la force de "patinage" qui tire le bras vers le centre du disque.
- Pour obtenir de meilleures performances lors d'une utilisation normale de la platine, il est recommandé de régler le bouton de commande de l'anti-patinage sur la même valeur que celle indiquée par le cadran de l'échelle avant.

Branchement à l'amplificateur

Cette platine utilise une cellule magnétique mobile. Mettez le **PHONO & Commutateur de sortie** sur le mode PHONO. Branchez les câbles de sortie phono à l'entrée phono de l'amplificateur du pré-amplificateur (platine phono). **Les fiches d'entrée telles que CD, Tuner, Tape ou Video ne conviennent pas aux entrées phono.** Assurez-vous que l'amplification de l'entrée sélectionnée correspond au type de cellule utilisée. La cellule installée d'usine est de 47k ohms / entrée MM.

NOTE : si votre amplificateur ne dispose pas d'une entrée adaptée aux cellules phono, vous devrez acheter un amplificateur phono individuel pour déplacer les cellules magnétiques. Cet amplificateur phono se connecte alors entre votre platine et votre amplificateur.

Branchement du système stéréo

Mettez le **PHONO & Commutateur de sortie** sur le mode LINE. Les fiches de sortie RCA **PHONO** et **fiche de sortie jack** émettent des signaux analogiques au niveau de la ligne et peuvent être branchées directement avec des enceintes actives / alimentées au niveau de l'entrée appropriée de votre système stéréo.

La fiche rouge se connecte au canal droit et la fiche blanche se connecte au canal gauche.

NOTE : Les fiches RCA ne sont pas conçues pour être branchées directement aux enceintes passives ou non alimentées en mode LINE. Si vous les branchez aux enceintes passives, aucun son ne sortira.

Branchement de l'alimentation principale

L'adaptateur d'alimentation se trouve dans le matériau d'emballage en mousse. Déballez l'adaptateur secteur et branchez le bout dans la **prise d'alimentation CC** située à l'arrière de la platine. Branchez l'adaptateur secteur sur votre prise de courant.

Fonctionnement

Fonctionnement de la platine

1. Connectez l'adaptateur secteur fourni à l'appareil et appuyez sur l'interrupteur à bascule pour le mettre en position « ON ».
2. Retirez le couvercle de l'aiguille de la cellule.
3. Placez le tapis sur le plateau et placez un disque sur le tapis. Si vous utilisez des disques de 45 tr/min, placez l'adaptateur de 45 tr/min sur l'axe centrale avant de placer le disque sur le plateau.
4. Réglez le sélecteur 33/45 tr/min en fonction du type de disque.
5. Tournez la cadran Marche / Arrêt sur la position Marche pour commencer à faire tourner le plateau.
6. Déverrouillez le clip du bras et placez le levier de levage en position haute.
7. Placez le bras de lecture sur l'emplacement souhaité (sillon) sur le disque.
8. Déplacez le levier de levage du bras de lecture vers le bas pour déplacer le bras de lecture vers le disque. Ou bien, placez l'aiguille sur l'emplacement désiré sur le disque.
9. Abaissez soigneusement le bras de lecture sur le disque.
10. Lorsque vous avez fini de lire le disque, soulevez le bras de lecture, replacez-le sur le clip du bras et tournez le cadran Marche / Arrêt sur Arrêt.

Opération Bluetooth

Cet appareil dispose d'un émetteur Bluetooth pour envoyer du son à un haut-parleur Bluetooth sans fil.

1. Allumez votre haut-parleur Bluetooth et assurez-vous qu'il est en mode d'appairage ;
2. Allumez l'appareil, mettez la commande Bluetooth sur la position ON, le voyant d'indication deviendra bleu et clignotera, puis changera pour être tout le temps présent, lorsqu'il sera couplé ;

Remarque : Cet appareil se connectera au haut-parleur Bluetooth le plus proche qui se trouve à proximité .

3. Pour déconnecter l'appairage, éteignez le bouton BT ou désactivez l'appairage Bluetooth sur votre haut-parleur Bluetooth.

Enregistrement sur le PC via la fiche USB

Pour l'installation et l'enregistrement, veuillez vous référer à la BRÈVE INTRODUCTION DE L'AUDACITY. <http://audacity.sourceforge.net/>

Enregistrez le vinyle sur votre ordinateur :

1. Suivez l'étape détaillée de la rubrique « **Fonctionnement de la platine** » pour lire le vinyle.
2. Double-cliquez sur Audacity et suivez les étapes d'enregistrement indiquées sur la BRÈVE INTRODUCTION DE L'AUDACITY.

Audacity et connexion USB

Il prend en charge Windows 95/Windows XP/Windows 7/Vista ou une version plus avancée avec une mémoire EMS de plus de 128 Mo.

Audacity occupe une place de 5 Mo.

Instructions pour le codage PC

1. Instruction du logiciel

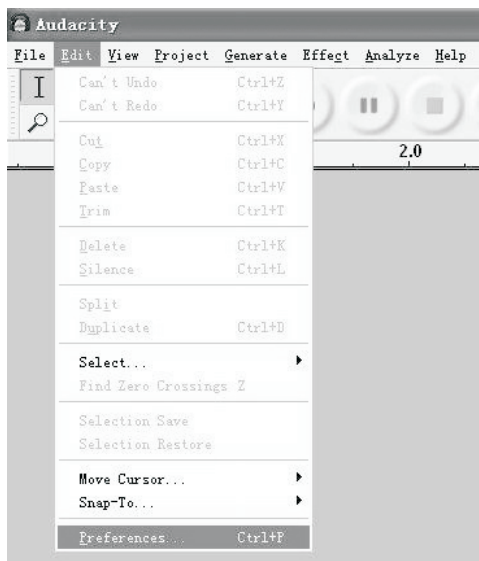
- 1.1) Branchez le câble USB à votre platine et à votre ordinateur. Aucun pilote supplémentaire n'est requis.
- 1.2) Téléchargez le logiciel Audacity depuis <http://audacity.sourceforge.net/>
Suivez les instructions pour terminer l'installation.

2. Enregistrement

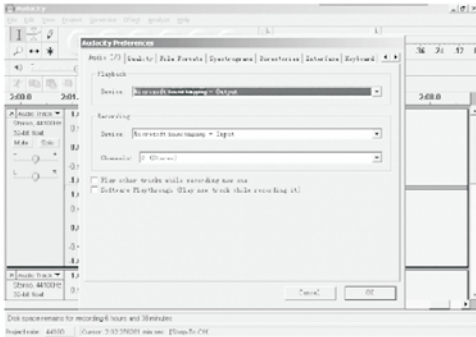
- 2.1) Ouvrez le logiciel.



- 2.1) Choisissez le menu « Édition », puis « Préférences ».



2.3) Préférences sur Audacity.



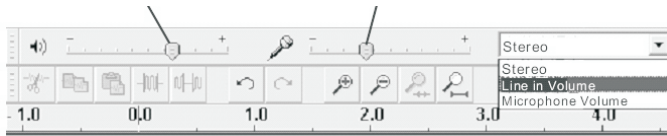
REMARQUE : vous devez vérifier les propriétés audio de votre ordinateur, puis l'enregistrement sonore doit être sélectionné : Dispositif Audio SSS USB comme ci-dessous :



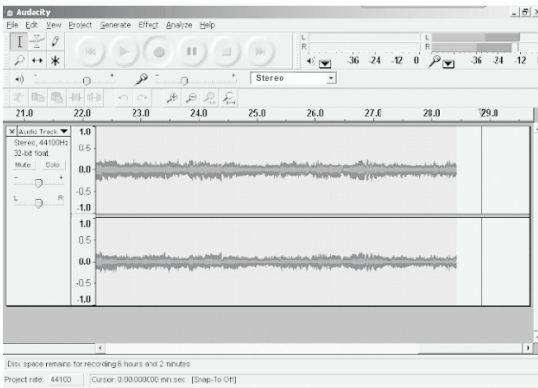
2.4) Réglez le volume de sortie et d'entrée

Volume de sortie

Volume d'entrée



2.5) Sélectionnez le bouton d'enregistrement ● pour enregistrer le disque ; les pistes gauche et droite s'affichent sur l'interface :



2.5.1 ⑤ Cliquez sur ce bouton ● pour démarrer l'enregistrement

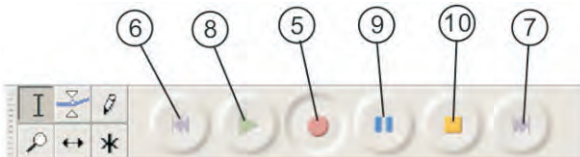
2.5.2 ⑥ Cliquez sur ◀◀ pour démarrer

2.5.3 ⑥ Cliquez sur ▶▶ pour démarrer

2.5.4 ⑧ Cliquez sur ▶ pour lire

2.5.5 ⑨ Cliquez sur || pour interrompre la lecture de l'enregistrement

2.5.6 ⑩ Cliquez sur ■ pour arrêter l'enregistrement



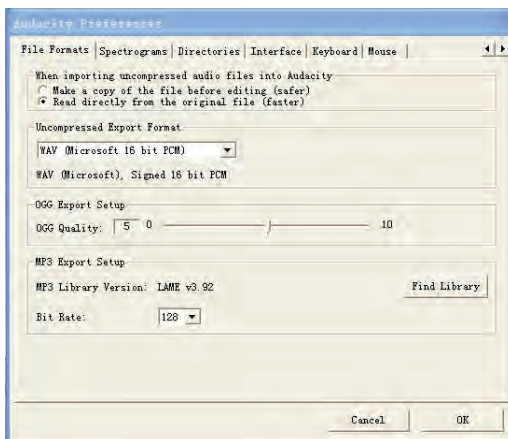
3. Exportez les fichiers de musique au format WAV et MP3

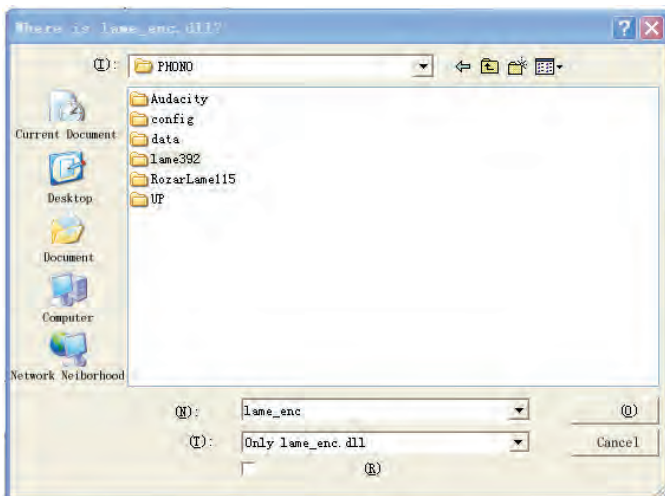
Une fois l'enregistrement terminé, vous devez enregistrer votre musique sur l'ordinateur. Cliquez sur le menu Fichier et accédez à Exporter au format WAV, MP3 ou Ogg. Cliquez sur n'importe quel format pour enregistrer la musique. Le nom du fichier de l'enregistrement vous sera demandé.

Remarque : Audacity n'exporte pas directement les fichiers MP3. Vous devez télécharger l'encodeur LAME MP3. Un lien pour obtenir LAME MP3 peut être trouvé au <http://audacity.sourceforge.net>

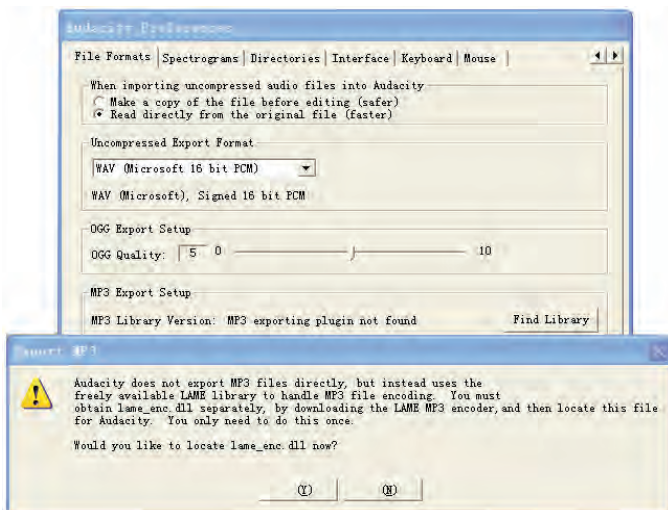
Si vous ne voyez pas l'onde sonore sur l'interface pendant l'enregistrement, réglez le volume de la manière suivante :

- 1) Téléchargez le fichier « lame_enc.dll » et installez-le dans la liste des logiciels.
- 2) Ouvrez le logiciel Audacity. Cliquez sur « Menu Principal ». Sélectionnez « Modifier » > « Paramètres » > « Formats de fichier », puis cliquez sur « Chercheur ».
- 3) Après l'ouverture, le menu ci-dessous apparaîtra. Cliquez sur « YES » pour accéder à « Lame_enc.dll » et recherchez l'emplacement du fichier.





4) Après avoir trouvé le fichier « lame_enc.dll », ouvrez-le et cliquez sur «Y» pour terminer l'installation.



Entretien et nettoyage

Votre platine nécessite peu d'entretien régulier. Enlevez la poussière avec un chiffon antistatique légèrement humide. N'utilisez jamais un chiffon sec, car cela va créer de l'électricité statique et attirera plus de poussière ! Les produits de nettoyage antistatiques sont disponibles dans les magasins spécialisés, mais doivent être appliqués avec modération pour éviter d'endommager les matières en caoutchouc. Il est recommandé de mettre la protection de l'aiguille avant d'effectuer un nettoyage ou un entretien pour éviter tout dommage.

Si la platine n'est pas utilisée pendant une longue période, la courroie d'entraînement doit être retirée pour éviter les étirements disproportionnés.

NOTE : débranchez le tourne-disque de la source électrique par mesure de précaution avant toute maintenance.

Conseils pratiques

La platine doit être positionnée sur une surface à faible résonance comme du bois ou des panneaux multi-couches, afin d'éviter les vibrations pouvant perturber la lecture.

Remplacement de la cellule

1. Avant le remplacement, mettez le protecteur de diamant sur le diamant pour éviter de l'endommager pendant la recharge.
2. Retirez délicatement les fils de la cellule d'origine.
3. Desserrez les deux vis sur la porte-cellule qui fixe la cellule, puis retirez la cellule d'origine.
4. Montez la nouvelle cellule sur la porte-cellule et serrez-la légèrement. Ne pas serrez complètement les vis à ce moment.
5. Branchez les câbles aux bornes de la nouvelle cellule.

Les codes de couleur des câbles sont les suivants :

Blanc canal gauche positif (L +)

Noir canal gauche négatif (L-)

Rouge canal droit positif (R +)

Noir canal droit négatif (R-)

6. Ajustez la position de la cellule pour qu'elle soit alignée avec précision sur le porte-cellule, afin que le diamant suive parfaitement les sillons en parallèle. Pour ce faire, placez le rapporteur d'alignement de la cellule en papier au-dessus de l'axe. Soulevez délicatement le bras de lecture et placez la pointe du diamant sur les points marqués respectivement à 130 mm et 250 mm. Ajustez la position de la cellule sur le porte-cellule jusqu'à ce que la cellule soit parfaitement parallèle aux lignes de référence sur les deux points.

7. Serrez complètement les vis une fois que l'alignement est effectué.

NOTE : si cette procédure ne vous est pas familier, nous vous recommandons de consulter un professionnel pour effectuer l'installation.

Remarque : Pour respecter les normes ERP, l'appareil s'éteint automatiquement si aucune musique n'est diffusée pendant environ 15 minutes.

Pour redémarrer l'appareil, veuillez appuyer sur le bouton POWER "OFF" puis "ON". Si votre appareil s'éteint régulièrement, ce n'est pas un défaut.

Caractéristiques techniques

Vitesses nominales	33 1/3 & 45 tr/mn
Pitch	± 1,5 %
Pleurage et scintillement	≤ 0,2 %
Rapport signal-bruit	68 dB
Longueur du bras de lecture	8.3" (20.08mm)
Surplomb	0.63"
Consommation d'énergie	1,5 W
Alimentation externe	12V / 500 mA AC-DC
Dimensions (L x H x P)	418 x 341 x 127mm
Poids	4,8 Kg

Cellule AT-3600L (Audio-Technica)

Réponse en fréquences	20 Hz - 20 kHz
Résistance de charge recommandée	47 kohms
Balance des canaux	< 2,5 dB
Connexion amplificateur	entrée MM
Séparation des canaux	> 18 dB
Force d'appui recommandée	3,5 ± 0,5 g
Tension de sortie	2,5 mV
Poids	5 g

Utilisation inappropriée et état défectueux

Les pannes éventuelles ne sont pas nécessairement dues à des défauts matériels ou de production, mais peuvent parfois être dues à une utilisation incorrecte ou à des circonstances imprévues. Par conséquent, veuillez-vous référer à la liste des pannes courantes suivant :

Le plateau ne tourne pas bien

- L'appareil n'est pas branché à l'alimentation principale ;
- Aucun courant à la sortie ;
- La courroie d'entraînement n'est pas installée ou a glissé.

Aucun signal sur un canal ou les deux canaux

- L'entrée phono n'a pas été sélectionnée sur l'amplificateur ;
- Amplificateur non activé ;
- Amplificateur ou enceintes en sourdine ;
- Aucune connexion aux enceintes ;
- Aucune connexion entre la platine et l'amplificateur ;
- Les fils ne sont pas connectés à la cellule.

Fort bourdonnement sur l'entrée phono

- Aucune connexion à la prise de terre entre la cellule, le bras de lecture et l'amplificateur ou la boucle de prise terre ;
- Platine trop proche des enceintes.

Son déformé et incohérent provenant d'un ou des deux canaux

- La platine est branchée à une mauvaise entrée de l'amplificateur ;
- Aiguille ou cantilever endommagé ;
- Courroie d'entraînement trop tendue ou sale ;
- Palier sans huile, sale ou endommagé ;
- Poussière sur le diamant ;
- Le commutateur MM / MC sur le préamplificateur est mal réglé.

Importé par : SOGETRONIC

13 rue GEORGES AURIC
75019 PARIS
FRANCE

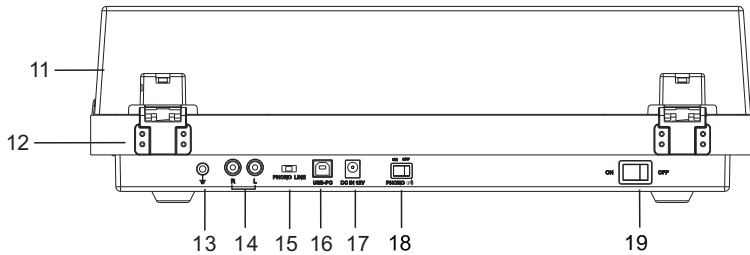
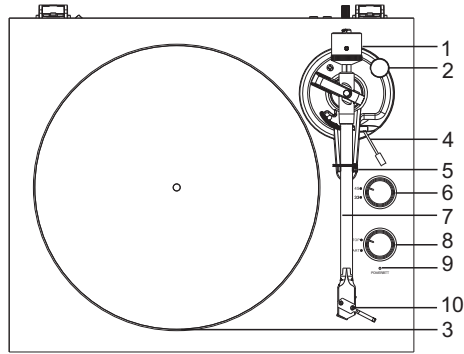


IMPORTANT SAFETY INSTRUCTIONS

1. Read these instructions.
2. Keep these instructions
3. Heed all warnings
4. Follow all instructions
5. Do not use this apparatus near water
6. Clean only with dry cloth.
7. Do not block any ventilation openings. Install in accordance with the manufacturer.
8. Do not install near any heat sources such as radiators, heat registers, stoves, or other
9. Do not defeat the safety purpose of the polarized or grounding type plug. A polarized plug has two blades with one wider than the other. A grounding type plug has two blades and a third grounding prong. The wide blade or the third prong is provided for your safety. If the provided plug does not fit into you outlet, consult an electrician for replacement of the obsolete outlet.
10. Protect the power cord from being walked on or pinched particularly at plugs, convenience receptacles, and point where they exit from the apparatus.
11. Only use attachments / accessories specified by the manufacturer.
12. Unplug this apparatus during lightning storms or when unused for long periods of time.
13. Refer all servicing to qualified service personnel. Servicing is required when the apparatus has been damaged in any way, such as power-supply cord or plug is damaged, liquid has been spilled or objects have fallen into the apparatus, the apparatus has been exposed to rain or moisture, does not operate normally, or has been dropped.
14. This appliance shall not be exposed to dripping or splashing water and no object filled with liquids such as vases shall be placed on the apparatus.
15. Do not overload wall outlet. Use only power source as indicated.
16. Use replacement parts as specified by the manufacturer.
17. The product may be mounted to a wall only if recommended by the manufacturer.
18. Upon completion of any service or repairs to this product, ask the service technician to perform safety checks.

COMPOENTS, FEATURES AND CONNECTIONS

1. Counterweight
2. Anti-skating Knob
3. Turntable Platter
4. Tonearm Lift Lever
5. Tonearm Rest
6. 33/45 Selector
7. Tonearm
8. Stop/Start Knob
9. Indication Light
10. Cartridges



- | | |
|---|--|
| <ol style="list-style-type: none"> 11. Lid 12. Lid Hinge 13. Ground Connector 14. PHONO & Line Out Jacks 15. PHONO & Line Out Switch | <ol style="list-style-type: none"> 16. USB-PC port 17. AC-DC Power Jack 18. Bluetooth Control Button 19. Power Rocker Switch |
|---|--|

Please check thoroughly and make sure you find the following items that come along with this package:

1. Unit
2. Adaptor with EU plug-end
3. Counterweight
4. Platter with Belt
5. 45 RPM Adaptor
6. Turntable mat
7. Instruction Manual
8. Cartridge Alignment Protractor
9. USB-PC Cable

This turntable is supplied with a factory fitted and adjusted cartridge.

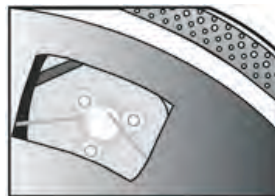
**The following instructions for adjusting the cartridge are provided in case the cartridge is replaced by a different model at a later date.

Installing the Lid

Install the **Lid** carefully over the hinge prongs.

Turntable Platter and Belt Setup

1. Install the drive belt over the inner ring under the platter and make sure it won't fall off during the setup.
2. Place the platter through the turntable spindle, then rotate the platter until you see the drive motor pulley through the window at the top left corner.
3. Carefully grab the drive belt and put it around the slot of motor pulley.
4. Connect the power adaptor to the turntable and power on the turntable.
5. Set the Motor Start/Stop switch to the Start position to see if the platter motor spins. If the platter does not spin, try the steps listed above again.



Cartridge Down force Adjustment

The Counterweight supplied is suitable for cartridges weighing between 3.0-6.0g.

- Gently push and turn the Counterweight onto the rear of the tonearm (with the scale facing toward the front of the turntable).
- Remove the cartridge protection cap.
- Lower the tonearm lift and position the cartridge in the space between tonearm rest and platter.

Carefully rotate the Counterweight until the tonearm balances out. The tonearm should return to the balanced position if it is moved up or down. This adjustment must be done carefully.

- Once the tonearm is correctly balanced return it to its' rest. Hold the Counterweight without moving it, and gently rotate the Down force Scale ring until the zero is in line with black line on the rear of the tonearm. Check whether the arm still balances out.
- Rotate the counterweight counter clockwise (seen from the front) to adjust the down force according to the cartridge manufacturer's recommendations. One mark on the scale represents 0.05g of down force.

NOTE: The recommended down force for the factory fitted cartridge is $3.5\pm 0.5g$.

Anti-skating force adjustment

- A small outward “anti-skating” force can be applied to the tone arm to compensate for the “skating” force that pulls the arm toward the center of the record.
- For best performance during normal turntable usage, it is recommended to set the anti-skate control knob to the same value as indicated by the downforce scale dial.

Connection to the Amplifier

This turntable uses a moving magnetic cartridge. Set the **PHONO & Line** Out Switch on PHONO mode. Connect the phono out cables to the phono input on your amplifier or pre-amplifier (phono stage). Line inputs such as CD, Tuner, Tape, or Video are not suitable for phono inputs. Make sure the amplification of the selected input matches the type of cartridge being used. The factory installed cartridge is 47k ohms / MM-input.

NOTE: If your amplifier does not have an input suitable for phono cartridges, you will need to purchase a separate phono amplifier for moving magnetic cartridges. This separate phono amplifier will then connect between your turntable and your amplifier.

Stereo System Connection

Set the **PHONO & Line Out Switch** on LINE mode. The RCA **PHONO & Line Out Jacks** output analog line-level signals and could be connected directly with a pair of active/ powered speakers of the appropriate input of your stereo system.

The Red plug connects with the Right channel and the White plug connects with the Left channel.

NOTE: The RCA Jacks are not designed to be connected directly to the passive/ unpowered speakers on LINE mode. If connected to the passive speakers, no sound will come out.

Main Power Connection

The power adaptor is in the foam packing material. Unpack the power adaptor and plug the small end into the **DC power jack** located at the back side of the turntable. Plug the power adaptor into your power outlet.

Operation

Turntable Operation

1. Connect the included power adapter to unit and press the power rocker switch to be "ON" position.
2. Remove the needle cover from the cartridge.
3. Place the slipmat on the platter and place a record on the slipmat. If using 45 RPM records, put the 45 RPM adapter on the center spindle before placing the record on the platter.
4. Set the 33/45 RPM Selector according to the type of record.
5. Unlock the arm clip and set the Lift Lever to the up position.
6. Turn the Start/Stop dial to the Start position to begin spinning the platter.

7. Position the tonearm over the desired location (groove) on the record.
8. Move the tonearm lift lever to the down position to move the tonearm toward the record. Alternatively, place the needle over the desired location on the record.
9. Carefully lower the tonearm on the record.
10. When you are finished playing the record, raise the tonearm, return it to rest on the arm clip, and the platter will be auto stop
11. Turn the Start/Stop dial to start/stop the platter if necessary

Bluetooth Operation

This unit has a Bluetooth transmitter to send audio to a Bluetooth speaker wirelessly.

1. Power on your Bluetooth speaker and ensure it is in pairing mode.
2. Power on the unit, turn the Bluetooth control button to ON position, the indication light will turn to blue and flashing, then change to be long lighting when paired;

Note: This unit will connect to the closest Bluetooth speaker that is near it.

3. To disconnect pairing, power off the BT button or turn off Bluetooth pairing on your Bluetooth speaker.

Recording the LP into PC through USB jack:

For installing and recording step please reference to the BRIEF INTRODUCTION OF AUDACITY. <http://audacity.sourceforge.net/>

Recording the vinyl to your computer:

- 1). Follow the detail step as above **Turntable Operation** to play the vinyl.
- 2). Double click the Audacity and follow the record steps showing on the BRIEF INTRODUCTION OF AUDACITY.

Audacity and USB Connection

It supports Windows95 / Window XP / Window 7 / Vista or more advanced version, with the EMS memory more than 128MB and Audacity take space of 5MB.

Instruction for PC Encoding

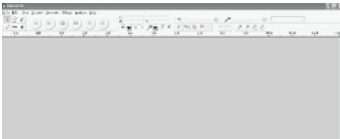
1. Software instruction

1.1) Connect the USB cable with your turntable and your computer. No extra driver is required.

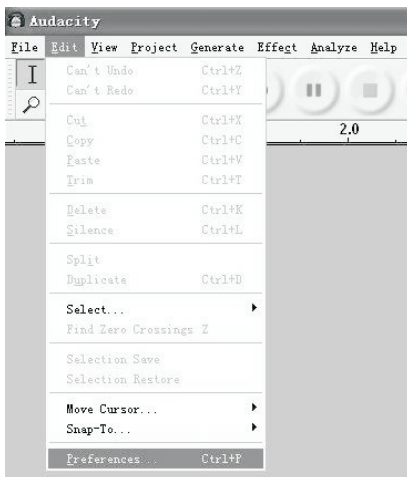
1.2) Download the Audacity software from <http://audacity.sourceforge.net/>
Follow the instructions to complete installation.

2. Recording

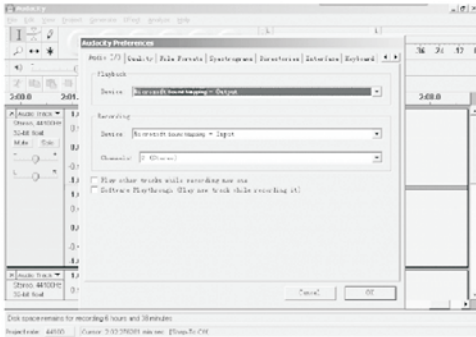
2.1) Open the software



2.1) Choose “Edit” menu, then choose “Preferences”;



2.3) Audacity Preferences



NOTE: you need to check your computer audio properties, the sound recording should be selected: "SSS USB Audio Device" as below:



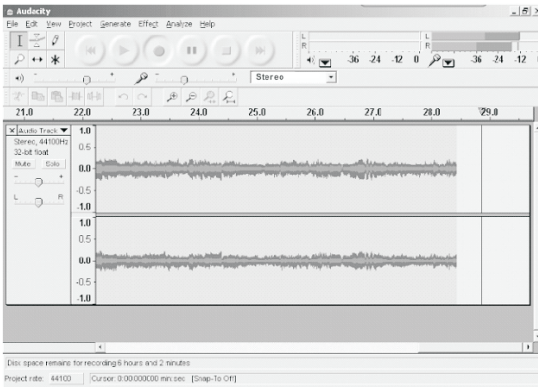
2.4) Adjust the output and input volume

Output volume

Input Volume



2.5) Select the record button ● to record the disc, the left and right tracks will show on the interface:



2.5.1 ⑤ Press this button ● , start recording.

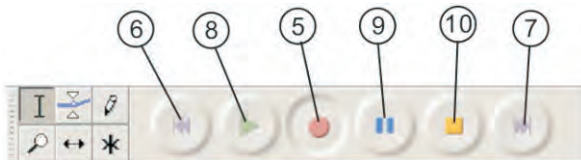
2.5.2 ⑥ Click the ◀◀ button to skip to start;

2.5.3 ⑦ Click the ▶▶ button to skip to end;

2.5.4 ⑧ Click the ▶ button to play;

2.5.5 ⑨ Click the || button to pause the record play;

2.5.6 ⑩ Click the ■ button to stop the recording.



3. Export the Music Files for WAV, MP3, Format

· Once you have finished recording, you should save your music to the computer.

· Click File menu and move down to Export as WAV format, MP3 format or Ogg format.

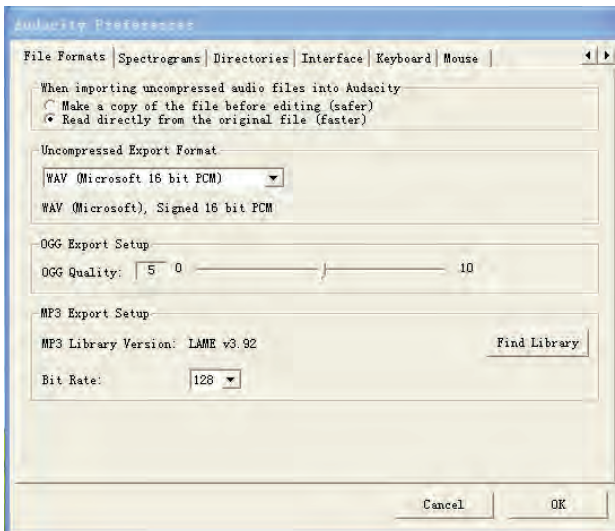
· Click on any format to save the music, and you will be asked for the file name of the music recording..

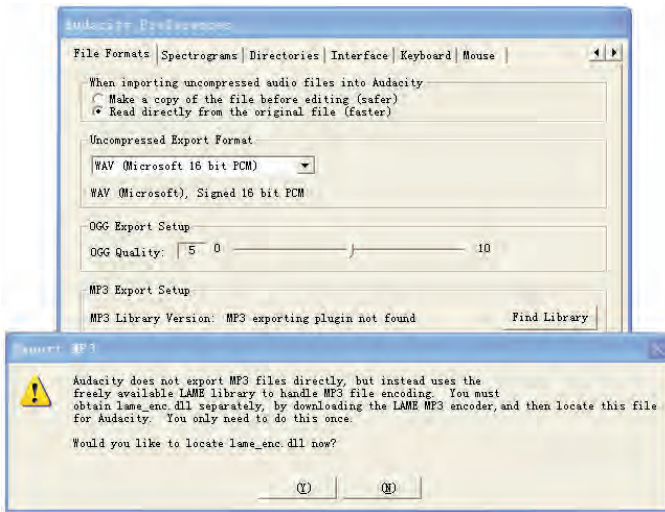
Note: Audacity does not export MP3 files directly; you should download the LAME MP3 encoder. A link to find LAME MP3 can be found at <http://audacity.sourceforge.net>

If do not see the sound wave on the interface, when recording, please adjust the line in volume as follows:

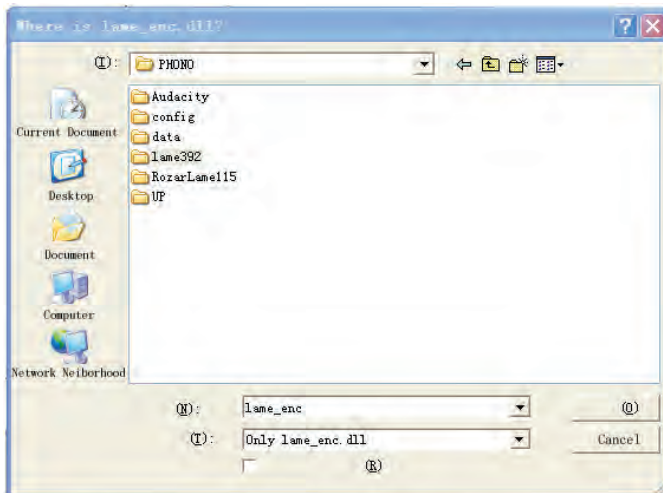
Specific Steps as follows:

- 1) Download “lame_enc.dll” file, and install it to the software list.
- 2) Open the “Audacity” software, click Main Menu, Select “edit”, “Parameter”, “File Formats”, and click the “ Searcher”.
- 3) After opened, it will come to the following menu, click “YES” to go to “Lame_enc.dll”, and find the file’s location.





4) After you find the “lame_enc.dll” file, open it and click “Y” to finish the installation.



Maintenance and Cleaning

Your turntable requires little or no regular maintenance. Remove dust with a slightly damp antistatic cloth. Never use a dry cloth, this will create static electricity and attract more dust! Antistatic cleaning agents are available at specialist stores, but must be applied sparingly to avoid damage to rubber parts. It is recommended to install the needle cover before cleaning or maintenance is carried out to avoid damage.

If the turntable is not used over a long period of time, the drive belt should be removed to prevent unequal stretching.

NOTE: Always disconnect the record player from the power supply as a precaution before maintenance!

Useful Tips

The turntable should be positioned on a low-resonance surface such as wood or multiple layer ply board to avoid structural vibrations disturbing playback.

Cartridge Replacement

1. Before replacement, put the stylus protector back on the stylus to prevent damage to the stylus during the replacement process.
2. Carefully remove the wire leads from the original cartridge.
3. Loosen the two screws on the headshell that are securing the cartridge and then remove the original cartridge.
4. Mount the new cartridge to the headshell and tighten it lightly. Do not completely tighten the screws at this moment.
5. Connect the wire leads to the new cartridge's terminals. The wire lead color codes are as below:
White Left channel positive (L+)
Black Left channel negative (L-)
Red Right channel positive (R+)

Black Right channel negative (R-)

6. Adjust the cartridge's position to make sure it is precisely aligned on the headshell so that the stylus will be tracking the grooves in parallel perfectly. To achieve this, place the included paper cartridge alignment protractor over the turntable spindle, carefully lift the tone arm and place the tip of the stylus on the points marked 130mm and 250mm respectively. Fine tune the cartridge's position on the headshell until the cartridge is perfectly in parallel with the reference lines at both points.

7. Tighten the screws completely once the perfect alignment is achieved.

NOTE: if you are unfamiliar or uncomfortable with completing this procedure, we recommend consulting with a professional to perform the installation.

Technical Specifications

Nominal Speeds	33 1/3 & 45RPM
Speed Variance	±1.5%
Wow and Flutter	≤0,2 %
Signal to Noise	68 dB
Effective Tonearm Length	8.3" (20.08mm)
Overhang	0.63"
Power Consumption	1.5W
Outboard Power Supply	12V/ 500mA AC-DC
Dimensions (W x H x D)	418 x 341 x 127mm
Weight	4,8 kgs

Technical Specifications: AT-3600L (Audio-Technica)

Frequency response	20Hz-20kHz
Recommended load resistance	47kohms
Channel balance	<2.5dB
Amplifier connection	MM - input
Channel separation	> 18dB
Recommended tracking force	3.5±0.5g
Output voltage	2.5mV
Weight	5 g

Potential Incorrect Use and Fault Conditions

This turntables are manufactured to the highest standards and undergo strict quality controls before leaving the factory. Faults that may possibly occur are not necessarily due to material or production faults but can sometimes be caused by incorrect use or unfortunate circumstances. Therefore the following list of common fault symptoms is included.

The platter doesn't turn although the unit is switched on:

- The unit is not connected to the main power supply.
- No power at the outlet.
- Drive belt is not installed or has slipped off.

No signal through one or other channel or both channels:

- Phone input not selected at amplifier.
- Amplifier not switched on.
- Amplifier or speakers muted.
- No connection to the speakers.
- No connection between turntable and amplifier.
- Wire leads not connected the cartridge.

Strong hum on phono input:

- No ground connection from cartridge, arm, or arm cable to amplifier or ground loop.
- Turntable too close to speakers.

Distorted or inconsistent sound from one or both channels:

- Turntable is connected to wrong input of amplifier.
- Needle or cantilever damaged.
- Drive belt overstretched or dirty.
- Platter bearing without oil, dirty or damaged.
- Dust on stylus.
- MM / MC switch on pre-amplifier set incorrectly.

Remark:

To comply with ERP standards, the whole unit will switch to power off mode automatically if no music has been playing for about 15 minutes.

To restart the unit, please press the POWER Button “OFF” then “ON”. If your unit switches off regularly, this is no defect.

Importé par : SOGETRONIC

13 rue GEORGES AURIC
75019 PARIS
FRANCE

